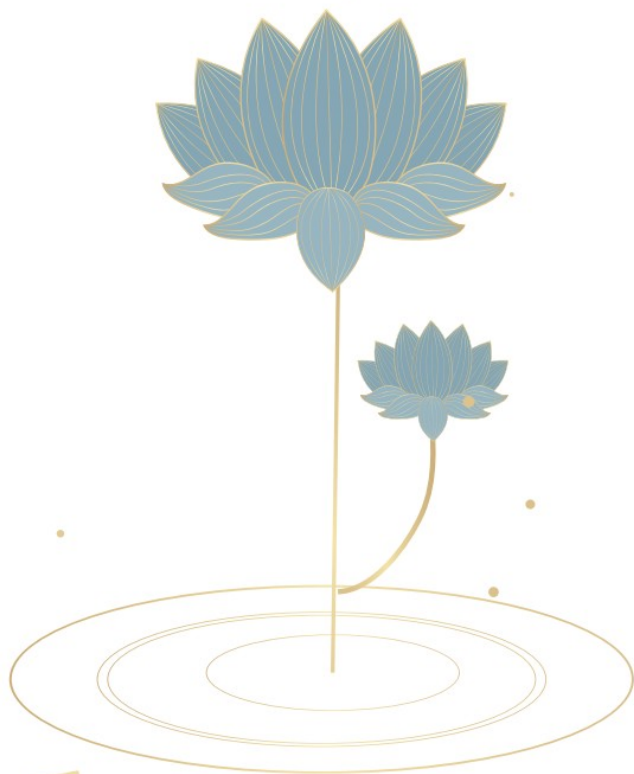


เข้าใจ  
อริยสัจ  
เพื่อความหลุดพ้น



จากรุณโณ ภิกขุ





เข้าใจ  
อริยสัจ  
เพื่อความสุขสมบูรณ์

จารุวณฺโณ ภิกขุ



# เข้าใจอริยสัจเพื่อความหลุดพ้น

ISBN 978-616-577-167-2

โดย : จารุวณฺโณ ภิกขุ

- พิมพ์ครั้งแรก ๒,๐๐๐ เล่ม
- ปีที่พิมพ์ ธันวาคม ๒๕๖๓
- ปก/รูปเล่ม ชวนปญฺโถ ภิกขุ
- จัดพิมพ์ สถานศึกษาธรรมดอยธรรมนาวา  
๓๓๗ บ้านป่ารวก หมู่ที่ ๘ ตำบลนางแล  
อำเภอเมือง จังหวัดเชียงราย ๕๗๑๐๐  
โทร. ๐ ๒๒๗๑ ๓๔๘๙, ๐๘ ๙๔๑๑ ๕๑๐๐,  
๐๘ ๑๙๙๘ ๕๕๑๘
- พิมพ์ที่ หจก. ประยูรสาส์นไทย การพิมพ์  
๔๔/๑๓๒ ซอยกำนันแมน ๓๖ แขวงบางขุนเทียน  
เขตจอมทอง กรุงเทพมหานคร ๑๐๑๕๐  
โทร. ๐ ๒๘๐๒ ๐๓๗๙, ๐๘ ๑๕๖๖ ๒๕๔๐

# คำนำ

หนังสือ เข้าใจอริยสัจเพื่อความหลุดพ้น เป็นการถอดความจากการบรรยายธรรมโดย พระอาจารย์จากรุณโณ ภิกขุ เมื่อวันที่ ๖ กรกฎาคม ๒๕๖๓ ณ สถานศึกษาธรรมดอยธรรมนาวา จังหวัดเชียงราย

พระอาจารย์อธิบายขยายความการทำงานของระบบขั้นพื้นฐาน สภาพธรรม และความแตกต่างของ อวิชชา ตัณหา อหุสย สังโยชน ที่ร้อยเรียงผูกโยงกันจนเป็นอุปาทานขั้นต้น โดยมีอวิชชาเป็นต้นเหตุ

การปฏิบัติตามหลักอริยสัจ ๔ ให้ถูกต้องตามคำสอน คือ กิจในการกำหนดรู้ทุกข์ กิจในการละสมุทัย กิจในการทำนิโรธให้แจ้ง และกิจในการทำมรรคให้เจริญ จนเกิดเป็นปัญญาสัมมาทิฐิ จนจิตยอมรับและคล้อยตามสัจธรรม เกิดผล คือ การละ การวาง การคลาย จากการยึดมั่นถือมั่น เมื่อมรรคได้เจริญจนเต็มรอบแล้ว จิตย่อมเข้าถึงความหลุดพ้นได้ในที่สุด

ในธรรมบรรยายนี้พระอาจารย์แนะนำ และวาง  
แนวทางการปฏิบัติอย่างละเอียด แจ่มชัด เป็นขั้น  
เป็นตอน สามารถปฏิบัติตามได้ไม่ยาก

คณะทำงานหนังสือ ขอกราบขอบพระคุณพ่อแม่  
ครูอาจารย์ ที่ได้เมตตาอนุญาตให้จัดพิมพ์ เผยแผ่  
คำสอนอันมีค่านี้ได้ และหวังว่าจะเป็นประโยชน์ต่อ  
ผู้ปฏิบัติที่แสวงหาหนทางออกจากทุกข์ในสังสารวัฏ  
อันยาวไกลนี้

คณะทำงานหนังสือ

**“เข้าใจอริยสัจเพื่อความหลุดพ้น”**

ธันวาคม ๒๕๖๓

# สารบัญ

อริยสัจ ๔	๗
กิจต่อทุกขสัจจะ คือกำหนดรู้และยอมรับ	๘
ทุกข์แท้กับทุกข์เทียม	๑๒
สมุทยสัจจะและการกำหนดรู้	๑๕
ตัณหา อหุสย และสังโยชน์	๒๒
ละตัณหาด้วยปัญญาสัมมาทิฏฐิ, เมื่อสัมมาทิฏฐิเต็มรอบ จึงละอหุสย และสังโยชน์ด้วยอริยมรรค	๓๑
อารมณ์เก่าที่ดับไปโดยไม่ได้ถูกรู้	๔๗
นำสืบความไม่รู้นอนเนื่องอยู่ในขั้น ๕	
อวิชชา คือ สมุทัยแท้	๕๐
โลภะ โทสะ โมหะ เป็นอกุศลมูล ไม่ใช่กิเลส	๕๑
เจริญสติปัฏฐาน ๔ ให้บริบูรณ์ ศีลจะบริบูรณ์	๕๒
สติสัมโพชฌงค์	๕๖
ผู้มีโทสะมาก	๕๙
ความเกลียด ความรัก และความยึด	๖๒
การเข้าถึงพระรัตนตรัยเป็นเบื้องต้นของการเริ่มปฏิบัติ	๗๐
ปุจฉา-วิสัชนา	๘๐



“เมื่อใดก็ตามที่ทุกข์ถูกรู้  
สมุทัยที่จะเกิดมาพร้อมกับความทุกข์จะไม่เกิด  
เมื่อใดก็ตามที่ทุกข์ไม่ถูกรู้  
สมุทัยที่จะเกิดมาพร้อมกับความทุกข์จะต้องเกิด  
ดังนั้นจึงได้ชื่อว่าเป็นสมุทัย  
คือสิ่งที่เกิดมาพร้อมกับความทุกข์”



# เข้าใจอริยสัจเพื่อความหลุดพ้น

พระธรรมเทศนาแสดง ณ สถานศึกษาธรรมดอยธรรมนาวา จังหวัดเชียงราย  
เมื่อวันที่ ๖ กรกฎาคม ๒๕๖๓



**พระอาจารย์ :** วันนี้อาจจะฟังเรื่องอะไรกัน

**โยม :** กราบเรียนพระอาจารย์อธิบายในเรื่อง  
“อริยสัจ ๔ ที่ใช้ในชีวิตประจำวัน”

## อริยสัจ ๔

**พระอาจารย์ :** การกำหนดอริยสัจ ๔ ในชีวิตประจำวัน ต้องเอาหลักการที่พระพุทธเจ้าตรัสเกี่ยวกับทุกขสัจจะ สมุทยสัจจะ นิโรธสัจจะ และมรรคสัจจะ ไว้อย่างไร เราต้องมีความเข้าใจในข้อมูลพื้นฐานของอริยสัจไว้ก่อน ตัวอย่างเช่น พระองค์ตรัสว่า สัจจะข้อแรก คือ ทุกขสัจจะ มีทุกข์เพราะความแก่ ความเจ็บ ความตาย นี่คือหลักในส่วนของกายหรือชีวิต ไหล่ลงลึกไปอีก คือ ความเจ็บป่วย ความง่วง ความร้อน ความหนาว การบริหารร่างกายไม่สม่ำเสมอ การประสบกับ

ภาวะของชีวิตที่เราไม่อยากจะประสบ เช่น อุบัติเหตุ เป็นต้น ความทุกข์เหล่านี้ พระพุทธเจ้าสอนให้เรา **กำหนดรู้** ว่าเป็นสิ่งที่จะต้องเกิดขึ้น แม้แต่ทุกข์เพราะ ความหิว ความร้อน ความหนาว หรือเหลือบ ยุง ลม แดด ความง่วง ความไม่ได้เป็นไปตามที่อยาก เป็นเรื่อง ทางกายทั้งหมด เราพยายามหาเรื่องราวที่เป็นทุกข์ ทางกายที่เราเคยทุกข์กับเรื่องนั้นๆ มา หาข้อมูล ตามความเป็นจริงว่าเราทุกข์ทางกายด้วยเรื่องอะไร แล้วเก็บข้อมูลเหล่านั้นมา**กำหนดรู้ว่า ความทุกข์ เหล่านี้เป็นสัจจะ** คือบอกแค่ว่านี่คือ “สัจจะ”

กิจต่อทุกข์สัจจะ คือกำหนดรู้และยอมรับ

คำว่า “สัจจะ” คือความจริงที่จะต้องเป็น ไม่ใช่ ความจริงที่จะไม่เป็น คือจะต้องเป็น เพราะความจริง เป็นสิ่งที่จะต้องเกิดกับเรา หมายถึงว่าเป็นสิ่งที่สามารถ เกิดกับเราได้ เกิดกับใครๆ ก็ได้ นี่คือทางกาย ถ้าเรา หิว คนอื่นๆ ก็มีความหิวเหมือนกัน ไม่ได้แตกต่างกัน เราแก่ คนอื่นก็ต้องแก่เหมือนกัน เราเจ็บ คนอื่นก็ต้อง เจ็บเหมือนกัน เราตาย คนอื่นก็ต้องตายเหมือนกัน

เราร้อน คนอื่นก็ร้อน เราหนาว คนอื่นก็หนาว เป็นสังขะ เป็นสากล เป็นสามัญญะทั่วทั้งหมดกับทุกคนที่เกิดขึ้นมา ความทุกข์ประเภทนี้เราต้องเอาขึ้นมากำหนด เพราะถ้าเราไม่กำหนดเราจะปฏิเสธมัน การกำหนด เพื่อให้เกิดการรู้ตามความเป็นจริงและยอมรับ การรู้ตามความเป็นจริงและยอมรับจะทำให้เราไม่ต้องทุกข์กับความทุกข์ที่มี เช่น ยุงกัด โยมบอกพระอาจารย์ว่า ยุงกัด อาตมากับยุงกัดกันมาไม่รู้เท่าไรต่อเท่าไรแล้ว ก็ให้มันกัดคืน ไม่เป็นไรหรอก อยู่ในป่าในเขาก็กัดกับ ยุง ไม่ได้อยู่กับอะไรหรอก มียุงเป็นเพื่อน เคยอยู่ด้วย ตอนเดินจงกรม ตอนนั่งสมาธิ ตอนบำเพ็ญภาวนา ก็ไม่เคยคิดว่ามันเป็นศัตรู

“โอ้โฮ! พระอาจารย์เดี๋ยวก็เจ็บป่วย” เจ็บป่วยก็มี โรงพยาบาลก็ไปโรงพยาบาล มียารักษาก็รักษา ถ้ารักษาไม่ได้จะทำอย่างไร ก็ไม่ต้องทำอะไร ตายก็ตาย คนเราถ้าจะตาย อยากรู้ก็ต้องตาย ไม่ถูกยุงกัดก็ต้องตาย การกำหนดรู้แบบนี้ ไม่ใช่ที่เราประมาท คืออะไรที่หลีกเลี่ยงได้ เราก็หลีกเลี่ยง แต่อะไรที่หลีกเลี่ยงไม่ได้ เราก็ต้องเข้าใจมัน เข้าใจว่าสิ่งนี้ต้องเป็นอย่างนี้

ภาวะชีวิตต้องเป็นอย่างนี้

การกำหนดรู้ จะทำให้เราไม่ต้องทุกข์ วุ่นวาย ไม่ต้องใช้ตัณหา คือความอยาก ที่จะเข้าไปแก้ เพราะถ้าจะเปลี่ยนสิ่งที่เปลี่ยนได้นั้น ไม่ผิด แต่เราจะไปเปลี่ยนสิ่งที่เปลี่ยนไม่ได้คือความผิด เรามักจะผิดพลาดมาทั้งชีวิต เพราะในชีวิตจริงเรามักจะไปเปลี่ยนในสิ่งที่เปลี่ยนไม่ได้อยู่เรื่อย ๆ นี้เป็น “ทางกาย”

ที่นี้ “ทางใจ” เช่น ความพลัดพรากเป็นความทุกข์ ความประสพกับสิ่งที่ไม่เป็นที่รัก เป็นความทุกข์ ถ้าประสพกับสิ่งที่เป็นที่รักเป็นทุกข์ใหม่

**โยม :** ถือว่าเป็นทุกข์อยู่

**พระอาจารย์ :** มีลูก รักลูกใหม่ แล้วเป็นทุกข์ เพราะลูกใหม่

**โยม :** ทุกข์

**พระอาจารย์ :** ประสพกับสิ่งที่เป็นที่รักก็ทุกข์ ประสพกับสิ่งที่ไม่เป็นที่รักก็เป็นทุกข์ จะเอาอย่างไร

มนุษย์นี้ อะไรก็ทุกข์ไปหมด หาทุกข์ให้ตัวเองได้ตลอด  
แต่นั้นคือความจริง เป็นความจริง คับแค้นใจก็เป็น  
ทุกข์ เศร้าโศกใจก็เป็นทุกข์ ความหงุดหงิด ความโมโห  
ความฟุ้งซ่าน ความรำคาญ สิ่งเหล่านี้เป็น “ทุกขสังขะ”  
คือที่เราต้องยกขึ้นมากำหนด เพื่อที่จะได้ปฏิบัติต่อ  
อริยสัง ๔ ได้ไม่ผิดพลาด

ในการปฏิบัติต่อมรรค “มคฺคปฏิปทา” หรือ ข้อ  
ปฏิบัติเป็นไปเพื่อความดับทุกข์ “มคฺคนิโรธคามินี  
ปฏิปทา อริยสัจจ์”

คำว่า ข้อปฏิบัติเป็นไปเพื่อความดับทุกข์ คือ ปฏิบัติ  
ต่อทุกข์ คือ มรรค ปฏิบัติต่อเหตุให้เกิดทุกข์ ปฏิบัติต่อ  
นิโรธ คือ ความดับของทุกข์ จะปฏิบัติอย่างไร

**ปฏิบัติต่อทุกข์ โดยการรู้ตามความเป็นจริง  
แล้วยอมรับ**

**ปฏิบัติต่อเหตุให้เกิดทุกข์ โดยการรู้จักเหตุ  
จริง ๆ เหตุที่แท้คืออะไร แล้วละ**

**ปฏิบัติต่อนิโรธ คือ ความดับไปของเหตุ หรือ  
ความดับไปของทุกข์ แล้วทำให้แจ้ง**

ทำไมเราจะต้องทำให้แจ้ง เมื่อดับไปก็หน้าจะดับไป  
แล้ว ต้องทำให้แจ้งทำไม

คำว่า ทำให้แจ้ง คือ ให้เห็นความดับบ่อย ๆ เพราะ  
เห็นแค่ครั้งสองครั้ง ยังไม่เพียงพอต่อการที่จะทำให้  
มรรคนั้นเจริญขึ้น เพราะ มรรค แปลว่าสิ่งที่ต้อง  
เจริญขึ้น ถ้าทำแค่ครั้งสองครั้งจะเจริญใหม่ ไม่เจริญ  
มรรคต้องทำอยู่บ่อย ๆ

เราจะรู้ได้อย่างไรว่าขอบเขตของมรรคที่เจริญขึ้น  
แล้ว ดีแล้ว ถูกแล้ว เพียงพอแล้วต่อการเจริญของ  
มรรค เราจะหยุดตรงไหน

หยุดตรงที่เกิดการทำลายของอัสวะกิเลส หรือ  
ละความเห็นผิดได้ ถ้ายังละความเห็นผิดไม่ได้ก็ยัง  
หยุดไม่ได้ ยังต้องเจริญอยู่เรื่อย ๆ

### ทุกข์แก้กับทุกข์เทียม

ฉะนั้น การที่เราต้องยกเรื่องราวเหล่านี้ในชีวิต  
ประจำวันว่าเราเจอความทุกข์แบบไหน ทุกข์ประเภทใด  
ทุกข์ที่เป็นชีวิตจริง ๆ ของเรานี้แหละ เอาทุกข์เหล่านั้น

ยกขึ้นมาว่า เป็นสัจจะ แยกความเป็นสัจจะให้ออกว่า “ทุกข์สัจจะ” ที่เป็นทุกข์อยู่ในเวลานี้เป็นความทุกข์ที่เราแก้ได้หรือแก้ไม่ได้ อาตมาจึงอธิบายว่า ความทุกข์มี ๒ ประเภท คือ ๑. ทุกข์แท้ ๒. ทุกข์เทียม ทุกข์แท้แก้ไม่ได้อย่างไรก็แก้ไม่ได้ เช่น ทุกข์เพราะความหิว แก้ไม่ได้ ทุกข์เพราะการพลัดพราก แก้ไม่ได้ ทุกข์เพราะประสบกับสิ่งที่ไม่เป็นที่รัก ก็แก้ไม่ได้ แน่หนอนว่าประสบกับสิ่งที่ไม่เป็นที่รักก็แก้ไม่ได้ ต้องเป็นทุกข์ แต่ความทุกข์เมื่อเกิดขึ้นแล้ว ทำอย่างไรที่ความทุกข์นั้นเมื่อถูกรู้แล้วเราจะไม่เป็นผู้ไปรับผลจากความทุกข์กับความทุกข์ที่กำลังเกิด

หลักการของพระพุทธศาสนาในด้านอริยมรรค เป็นหลักการในการสอนให้เรามีปัญญา และทำความเข้าใจและรู้ เรื่องทุกข์แท้ไม่สามารถเปลี่ยนแปลงได้ ส่วนทุกข์เทียม คือ ทุกข์เพราะไม่อยากเจอกับความทุกข์ประเภทนั้น จะมีอยู่ในใจเรา เช่น ไม่อยากจะเจออันนั้น ไม่อยากจะเจออันนี้ ไม่อยากจะเกี่ยวข้องกับคนนั้น ไม่อยากจะยุ่ง จะมีความอยากกับไม่ได้อยู่ในใจเสมอ ไม่จำเป็นต้องสร้างความอยากหรือไม่ต้องมี

ความอยาก คือจะได้ประสบหรือไม่ประสบก็ขึ้นกับเหตุปัจจัย ธรรมทั้งหลายทั้งปวงเป็นอนัตตา

อนัตตา คือ ไม่มีความตายตัว ไม่มีความแน่นอน หาความเป็นตัวตนไม่ได้ ไม่มีใครควบคุมหรือบังคับบัญชาสิ่งใด ๆ ได้ เราไม่สามารถบังคับชีวิตเราให้เป็นไปตามสิ่งที่เราต้องการนี้ได้ตลอดเวลา หรือได้ทุกอย่าง เรื่อง ทุก ๆ สถานการณ์ ทุก ๆ ขณะ ฉะนั้น การที่เราไม่สามารถบังคับเราได้ ธรรมทั้งหลายทั้งปวงจึงเป็นอนัตตา และบังคับสิ่งอื่นก็ไม่ได้ด้วย จึงเป็นอนัตตา เมื่อการบังคับนี้ไม่สามารถที่จะทำได้ ความอยากมักจะสร้างนิสัยที่ไม่ดีในตัวเรา ที่จะทำให้เรามีความทุกข์ จากทุกข์ที่กำลังเกิด นี้เรียกว่า ทุกข์เทียม ทุกข์เทียมนี้ แก้ได้ ละได้ โดยไม่ทำตามอำนาจของตัณหา คือรู้ให้ทันว่า นี่คือความอยากซึ่งเป็นสมุทัยแท้ สมุทัยที่มาจากคนอื่น คือเหตุที่คนอื่นกระทำ ยังไม่ใช่สมุทัยแท้ คนอื่นกระทำ ความทุกข์ให้แก่เรา เช่น ลูกทำให้เกิดความทุกข์ นี้ไม่ใช่สมุทัยแท้ เพราะลูกไม่ใช่เหตุ ลูกคือผล เหตุคือการที่เรายึดถือว่าลูก เรายึดในตัวลูกว่าเป็นลูก ความยึดในตัวลูกว่าเป็นลูก เราจึงทุกข์



เพราะลูก คนที่ไม่มีลูกจะทุกข์เพราะลูกใหม่

## สมุทยสังจะและการกำหนดรู้

**โยม :** ทุกข์เพราะหลาน

**พระอาจารย์ :** ทำไมทุกข์เพราะหลาน เพราะมีหลาน ก็ “มี” อย่งไรละ เพราะการยึดถือว่า “มี” ตัณhamมี ๓ อย่าง คือ

๑. กามตัณหา คือ อย่งในสิ่งที่น่ารักใคร่น่าพอใจ
๒. ภวตัณหา คือ อย่งในสิ่งที่ดี อย่งให้มันดี
๓. วิภวตัณหา คือ อย่งให้ดียิ่ง ๆ ขึ้นไป

ลักษณะสามอย่างนี้คือสมุทยสังจะที่เกิดขึ้นในชีวิตเรา เพราะฉะนั้นเราต้องกำหนดรู้ว่า นี้ คือสมุททัย นี้ คือการเกิดขึ้นของสมุททัย นี้ คือการตั้งอยู่ของสมุททัย สมุททัยจะดับหรือไม่ดับเป็นเรื่องของสมุททัย ไม่ใช่เรื่องของเรา เพราะถ้าเราต้องการให้สมุททัยดับ เราก็จะใช้ความอย่งซ่อนความอย่ง เราไม่ได้ปฏิบัติเพื่ออย่งให้สมุททัยดับ แต่เราจะต้องปฏิบัติเพื่อรู้สมุททัย เพราะเมื่อใดก็ตามที่เรารู้สมุททัย สมุททัยจะไม่ถูกสร้างขึ้นจาก

การรู้ของเรา เมื่อสมุทัยไม่ได้ถูกสร้างขึ้น ก็จะเป็น การดับสมุทัย เรียกว่า เป็นผู้ละสมุทัย สมุทัยที่เกิดขึ้น แล้วละไม่ได้ เพราะเกิดแล้ว การที่เกิดแล้วจะไปละนั้น ผิดวิสัย ไม่ใช่เรื่อง แต่สมุทัยใหม่จะไม่เกิด นั่นคือสิ่งที่ เราละได้ ละอย่างไร คือ ไม่ทำตามสมุทัยนี้ สมุทัย ที่กำลังเกิดขึ้น ความอยากที่กำลังเกิดปรากฏต่อหน้า ต่อตาเรา ต่อสิ่งที่เราสัมผัสอยู่ทางตา ทางหู ทางจมูก ทางลิ้น ทางกาย ทางใจ แล้วเกิดความอยากเป็นแรง ผลักดันออกมา แล้วเราไม่ทำตามมัน ความอยาก ชนิดนี้ละไม่ได้ และให้รู้ว่า ...

นี่ คือสมุทัย

นี่ คือการเกิดขึ้นของสมุทัย

นี่ คือการตั้งอยู่ของสมุทัย

ส่วนสมุทัยจะดับหรือไม่ดับเป็นเรื่องของสมุทัย เมื่อเรากำหนดรู้อย่างนี้ สมุทัยใหม่จะไม่ถูกสร้างขึ้น จากสมุทัยเดิม แม้จะเกิดความทุกข์ ความเร่าร้อน ความบีบคั้น เพราะแรงแห่งสมุทัยเกิดขึ้นอยู่ในจิต ในขณะนั้น แต่นั่นคือทุกข์เทียม ไม่ใช่ทุกข์แท้ เมื่อ เป็นทุกข์เทียมก็คือเมื่อถูกรู้แล้วมันจะดับ พอดับไป

จะทำให้เราเข้าใจอะไรบางอย่าง การดับไปโดยที่มัน  
เหลือหรือไม่เหลือ จึงมีกิจในนิโรธ

กิจในนิโรธสังจาจะ คือ รู้ว่าการดับไปของตัณหาโดย  
เหลือหรือไม่เหลือในใจ การรู้อย่างนี้ ถ้าดับไปแล้ว  
เหลือ เราก็รู้ว่ายังเหลือ เหลือมากแค่ไหน เหลือน้อย  
เหลือไม่น้อย เหลือเบาบาง หรือแค่จางคล้าย บางที่จาง  
คล้ายไปเฉย ๆ ไม่ได้ส่งผลต่อจิตต่อใจของเราให้เกิด  
ความตื่นรนเดือดร้อน เราก็คิดว่ามันดับ อาจจะไม่ดับ  
ก็ได้ อาจจะไม่ดับไปเท่านั้นเอง หรือขาดสิ้นไปจากจิต  
ก็จะทราบได้ว่าขาดสิ้นไปจากจิต กิจของนิโรธจึง  
สามารถทำให้เราเกิดความแจ่มแจ้งได้ว่าการดับไปของ  
สมุทฺยดับโดยเหลือหรือดับโดยไม่เหลือ ถ้าดับโดยไม่  
เหลือก็จะเป็น **จาโค** สลัดออก **ปฏินิสสัคโค** สลัดทิ้ง  
**มุตติ** จิตพ้นจากตัณหา **อนาลโย** ไม่มีอาลัย องค์กรคุณ  
เหล่านี้คือ จาโค ปฏินิสสัคโค มุตติ อนาลโย เป็นองค์กรคุณ  
ของนิโรธสังจาจะ องค์กรคุณที่กำหนดรู้แล้วจะทราบได้

**จาโค** เป็นผู้สลัดออก สละตัณหาออก

**ปฏินิสสัคโค** สละทิ้ง ไม่มีเยื่อใยกับตัณหา

## มุตติ จิตพ้น

**อนาลโย** ไม่อาลัยอาวรณ์กับตัณหา แม้ตัณหาจะพยายามสร้างเยื่อใยต่อสิ่งเหล่านั้นอยู่ อยากกระทำต่อสิ่งเหล่านั้นอยู่ แต่ผู้ที่กำหนดรู้ด้านนิโรธสัจจะเกิดภาวะนี้ คือภาวะที่ไม่อาลัยต่อตัณหา ดังนั้น เรามีตัณหาในหลาย ๆ เรื่อง แต่พระพุทธเจ้าทรงประมวลตัณหาไว้ ๓ เรื่อง คือ กามตัณหา ภวตัณหา วิภวตัณหา

คำว่า กามตัณหา ข้อปฏิบัติจริงๆ เราไม่ได้ไปละกาม แต่เราไปละที่ตัณหา กามเป็นเพียงแค่อารมณ์ณะ (อ่านว่า อา-รา-มะ-นะ) คือ อารมณ์ที่ยังเกี่ยวโยงกับชีวิตเราอยู่ หมายถึงว่าการปฏิบัติธรรมในด้านหลักอริยสัจนี้ เราไม่ต้องปฏิเสธกาม เราไม่ได้ทิ้งกาม หรือเราไม่ได้ต้องเดินหนีจากกามไปที่ไหน เรายังอยู่กับกาม แต่เพียงแค่ว่าปฏิบัติเพื่อควบคุมตัณหาของเราไม่ให้สร้างตัณหาเพิ่มจากตัณหาเดิมที่เกิดขึ้น กามมีอย่างไรก็ให้มีอย่างนั้นอยู่ตามเดิม

เรื่องของการละกาม เป็นเรื่องของพระอนาคามี ซึ่งท่านพึงพอใจในความสุขชนิดที่พิเศษกว่าความสุข

ในกาม กามให้ความสุขกับมนุษย์ได้ แต่พระอนาคามี ท่านเรียนรู้ว่าความสุขในกามก็เท่านั้น มีสุขอื่นยิ่งกว่า สุขในกาม ความสุขนั้นคืออะไร เรียกว่า นiramisสุข นiramisสุขมีอยู่ ท่านก็จะโน้มใจไปในนiramisสุข ท่านก็จะละกามของท่านเอง เป็นเรื่องความพึงพอใจที่ต้องการความสุขในอีกแบบหนึ่ง แต่ไม่ต้องการความสุขในกาม เป็นเรื่องของพระอนาคามีที่ท่านจะต้องแก้ ต้องละของท่าน แต่ในระดับปุถุชนเราไม่ต้องการหนีมัน เรายังอยู่กับกาม แต่เราจะควบคุมตัณหาของเราด้วย ปัญญาสัมมาทิฏฐิ ปัญญาสัมมาทิฏฐินี้จะควบคุมกามของเราไม่ให้ล่วงอกุศล พุดง่าย ๆ คือเรามีกาม แต่เราไม่ล่วงอกุศลได้

ฉะนั้น กามตัณหา ภวตัณหา และวิภวตัณหา ที่แก้ แล้วต้องละตัวเดียว คือ ตัณหา ส่วนกาม หรือภวะ หรือวิภวะ ยังคงมีเหมือนเดิม ภวะ แปลว่าความมีความเป็น สิ่งที่มี สิ่งที่เป็น คือสิ่งใดมีก็ให้มี เพราะบางคนบอกว่า การมีมากเกินไปจะเป็นตัณหา เป็นการเพิ่มกิเลส ไม่ใช่หรรอก พระพุทธเจ้าไม่เคยทรงบอกอย่างนั้น เพราะคำว่า “สันโดษ” ในทางพระพุทธศาสนา คือ

พอใจในสิ่งที่ตัวเองมี และอีกความหมายหนึ่งคือ ยินดีในสิ่งที่ตัวเองได้ มี ๒ ความหมาย นั้นหมายความว่าพอใจในสิ่งที่มีตอนนี้ แต่ไม่ปฏิเสธการยินดีในสิ่งที่จะได้มา นั้นหมายความว่าพระองค์ยังต้องให้เราแสวงหาอยู่ แสวงหากาม แสวงหาอะไรที่ไม่ผิด แสวงหาได้ในสิ่งที่ชอบธรรม ไม่ต้องปฏิเสธ

ภาวะ คือ ความมี ความเป็น อยากรมี อยากรเป็น แต่ความอยากรมี อยากรเป็นนี้จะมีความอยากที่เป็นปกติวิสัยที่ไม่ใช่สมุทัย เป็นความอยากที่เป็นของประจำเรือน ประจำตัว ประจำชั้นร์ เช่น อยากรกินข้าว ไม่ใช่กิเลส ไม่ใช่ตัณหา อยากรนอน ไม่ใช่ตัณหา ต้องแยกให้ออก อยากรไปนั้น อยากรไปนี้ ก็ไม่ใช่ตัณหา คิดถึงพ่อ แม่ อยากรไปหาพ่อแม่ อยากรไปหาเพื่อน ไม่ใช่ตัณหา เป็นความอยากประจำเรือน ประจำตัว ความอยากเหล่านี้จัดอยู่ในทุกขสัจจะ ความอยากที่พระพุทธเจ้าทรงสอน คือความอยากด้วยอำนาจของความดิ้นรนอยู่ในภายในของเรา ความอยากประเภทนี้และความอยากที่เป็นสมุทัยแท้ คือ ความอยากที่สืบมาจากอวิชชา ตัณหาชนิดไหนก็ตามที่สืบมา

จากอวิชา ตัณหานั้นแหละคือสมุทฺยแท้ ที่เราจะ  
ต้องทำกิจในการละ ละตัณหาก็คือการละสมุทฺยไป  
ในตัว

การละสมุทฺยคือตัวตัณหาที่สืบมาจากอวิชา  
อวิชชานั้นบ่งบอกถึงความไม่รู้ ไม่รู้ในอะไรบ้าง ไม่รู้  
ทุกข์ นั่นก็คืออวิชาแล้ว อวิชชานี้แหละที่จะก่อให้เกิด  
ตัณหา เมื่อใดก็ตามที่เราไม่รู้ทุกข์ สมุทฺยเกิดแล้ว คือ  
ตัณหาเกิดแล้ว แต่เมื่อใดก็ตามที่เรารู้ทุกข์ สมุทฺย  
(ตัณหา) จะถูกละไปในตัว เพราะฉะนั้น สมุทฺยหรือ  
ตัณหาที่มีอยู่ ๓ ประการนั้นที่จะต้องเป็นของควรละ  
คือตัณหาหรือสมุทฺยที่สืบมาจากอวิชา เพราะอะไร  
เพราะอวิชาคือสมุทฺยที่แท้ ซึ่งในอริยสัจ ๔ จะไม่  
กล่าวถึงอวิชา แต่ก็มีนัยให้รู้ว่า สมุทฺยที่แท้คือ ตัว  
ตัณหาที่มีอวิชาแฝงอยู่ เพราะไม่รู้ทุกข์นั้นแหละ  
จึงมีสมุทฺย จริง ๆ อวิชาเป็นสมุทฺยแท้

ฉะนั้น เมื่อใดก็ตามที่รู้ทุกข์ สมุทฺยก็ไม่มี เมื่อใด  
ก็ตามที่เรายังรู้ทุกข์อยู่ ยังเข้าใจทุกข์อยู่ การยกทุกข์  
ขึ้นมากำหนด ความทุกข์ต่าง ๆ นานาประการที่มีอยู่ใน  
ชีวิตจริงของเรานี้ยกขึ้นมาเลย สิ่งที่เราผ่านมาทั้งหมด

เป็นบทเรียนให้กับตัวเราได้เป็นอย่างดี ว่าความทุกข์ชนิดไหนที่เคยเกิดขึ้นกับเรา และแน่นอนว่า ชีวิตเรานี้ ไม่มีความทุกข์ที่พิเศษหรือพิสดารไปกว่าความทุกข์ที่เราเคยเจอมา มันก็ทุกข์เท่ากับที่เราเคยเจอมานั้นแหละ ไม่เกินไปกว่านั้น เราก็เอาตัวอย่างเหล่านั้นมา กำหนดว่า นี่คือความจริง คือไปนั่งพิจารณาเทียบให้เห็นระยะเวลาที่ผ่านมาว่า ความทุกข์ประเภทนี้ แบบนั้น แบบนี้ ที่เคยเกิดขึ้นกับเรา เอาไปเทียบเคียงว่า อันนี้เป็นทุกข์แท้ อันนั้นเป็นทุกข์เทียม

## ต้นหา อนุสัย และสังโยชน์

ประเด็นก็คือ เป็นอุปนิสัยหรือเป็นธรรมชาติของระบบขันธ์ หรือตัวมนุษย์เราเอง เวลาเจอความทุกข์จะมีธรรมชาติอันหนึ่งที่เป็นความคุ้นเคยต่อการปฏิเสธ ความทุกข์จะแสดงออกมา เรียกว่า ตัวปฏิเสธ ตัวผลักออก ตัวที่ไม่อยากจะทำให้ความทุกข์เกิดขึ้น หรือไม่อยากจะประสพกับความทุกข์ จะแสดงออกมาเป็นความคุ้นเคยแบบปัจจุบันทันด่วน แน่แน่นอนว่า แม้เราจะกำหนดอยู่ ความคุ้นเคยเหล่านี้ยังจะต้องออกมาอยู่



ออกมาเพื่อกระทำตอบ การที่มันออกมากระทำตอบ เราต้องเข้าใจอีกชั้นหนึ่งว่า การปฏิเสธ ความไม่อยาก จะประสบ การไม่อยากจะเจอ หรืออยากจะดับมัน ไม่อยากให้เรา มีความทุกข์ จะมาในทำนองของตัณหา ที่แฝงเร้นในส่วนที่เป็นอนุสัย คือ ความคุ้นเคย อนุสัย อันนี้อยู่ในชั้นของสังโยชน์ แต่ความอยาก เช่น หิวข้าว แล้วอยากกิน ง่วงนอนแล้วอยากนอน ร้อน อยากอาบ น้ำ หนาว อยากจะห่มผ้า เป็นความอยากในชั้นของ ทุกขสังขจะ ไม่ใช่อยู่ในสมุทัย เป็นความอยากที่ประจำ วัณธ์ อันนี้ไม่ใช่กิเลส

ความอยากมี ๒ ประการ คือ ประการแรกเป็น ความอยากที่สืบต่อมาจากอวิชชา กับความอยากที่เป็น ตัวอนุสัย ตัวอนุสัยจะแสดงความคุ้นเคยต่อการกระทำ ตอบในเรื่องราวที่ไปเป็นความทุกข์ อนุสัยมักจะ นอนเนื่องอยู่ในตัณหาที่สืบต่อมาจากอวิชชา เรียกว่า อิงอาศัยกันเกิด อวิชชาที่ก่อให้เกิดตัณหา เพราะไม่รู้จัก ทุกข์ อวิชชาก่อให้เกิดแล้ว พอก่อให้เกิดขึ้นแล้วอนุสัย ก็มักจะเข้ามานอนเนื่อง แล้วอนุสัยจะทำหน้าที่ในการ ผลักดันจิต ให้กระทำตอบต่อสิ่งนั้น

ฉะนั้น **ตัณหาเกิดขึ้น** ในขณะปัจจุบัน แต่ **อนุสัยคือผลรวมที่สืบเนื่องมาจากอุปาทานชั้นใน** อดีต คือระบบอุปาทานชั้นนี้ เราต้องเข้าใจว่า ภาวะชีวิตเราหรือตัวชั้น ๕ นี้ ไม่ได้มีชีวิตอยู่เพียงแค่นี้ชาตินี้ ตัวชั้น ๕ นี้เคยผ่านวิภวัญจะมายาวนานแล้ว แต่การผ่านวิภวัญจะมายาวนาน ไม่ใช่ชั้นชนิดนั้นมาเป็นชั้นชนิดนี้ คือชั้นชนิดที่เคยผ่านมาทั้งหมดดับไปแล้ว ล่วงไปแล้ว สิ้นไปแล้ว หหมดไปแล้ว ไม่ได้มีอยู่แล้วในอดีต เหมือนกับตอนเราเป็นเด็ก ก็ไม่มีอยู่แล้วในตอนนี้เป็นอดีตไปแล้ว แต่การสืบเนื่องไม่ใช่แค่สืบเนื่องให้เกิดการเจริญเติบโตในระบบของชั้น หรือเพียงแค่การสืบต่อในระบบของชั้นเท่านั้น มันสืบเนื่องอนุสัย คือ ความคุ้นเคยต่อการกระทำต่อสิ่งนั้นๆ ต่ออารมณ์นั้นๆ ต่อเรื่องราวนั้นๆ ต่อบุคคลนั้นๆ ต่อสภาพการณ์นั้นๆ มันสืบมาด้วย หากมีเหตุการณ์เรื่องราว บุคคล อารมณ์ที่เป็นแบบเดียวกันนี้เกิดขึ้นอีกครั้งหนึ่งในชีวิตประจำวันในตอนนี้เป็นจะเกิดความคุ้นเคยในการกระทำตอบอย่างนั้น คือกลุ่มอนุสัย หรือกลุ่มสังโยชน์ **อนุสัยหรือสังโยชน์นี้ต้องละด้วย**

**อริยมรรค** แต่การละอวิชชาที่เกิดขึ้นในขณะที่ปัจจุบันที่ก่อให้เกิดตัณหา ละในขณะนี้ได้ จะมี ๒ ชั้น ชั้นแรกเป็นชั้นสมุททัย ชั้นที่ ๒ เป็นชั้นอนุสัย คือกลุ่มสังโยชน์ทั้งหลายจะมีอยู่ชั้นนี้ ดังนั้น กิจของการละจึงไม่ได้ใช้เพียงแต่การทำให้ตัณหาสงบระงับไป แต่เราต้องลงลึกถึงกลุ่มอนุสัยด้วย คือ การคุ้นเคยต่อการกระทำแบบนั้นแบบนี้ ซึ่งต้องแยกให้ออกอีกว่า ความคุ้นเคยต่อการกระทำในระบบของชั้นใดในชั้นของวาสนา หรือในชั้นของอุปนิสัย

อนุสัยกับอุปนิสัย ไม่เหมือนกัน อนุสัยจะสร้างอุปนิสัย คือ ความเป็นเองของชั้นใด ความเป็นเองของตัวตนของคนๆ นั้น เป็นสภาวะลักษณะ เป็นนิสัยเฉพาะตัว เป็นอัตลักษณ์ของคนๆ นั้น ซึ่งเป็นเรื่องระบบของกรรมจำแนกเอง ระบบของอนุสัยนี้แหละ คือระบบของกายสังขาร จิตตสังขาร ที่ถูกสร้างมาด้วยกำลังของอวิชชา หรือ อนุสัยกิเลสที่นอนเนื่องมา มันจะสร้างอุปนิสัยเฉพาะตัวของคนๆ นั้น วิธีแก้ คือแก้เฉพาะอนุสัยกับตัณหาที่สืบมาจากอวิชชา เราแก้ ๒ อย่างนี้ ตัณหาที่สืบต่อมาจากอวิชชาเป็นตัณหา

ปัจจุบัน แต่อนุสัยเป็นตัวนอนเนื่องที่สะสมมาตั้งแต่ปางไหนก็ไม่รู้ ตั้งแต่เกิดโน่นแหละ แต่เกิดปางไหนใครจะไปรู้ พระพุทธเจ้าก็ไม่รู้ว่า เราเกิดมาก็ภพก็ชาติแล้ว ที่พระองค์ทรงบอกว่า “หาเงื่อนไขต้นไม่ได้” คือจุดเริ่มต้นแรกๆ พระองค์ไม่รู้ว่าเกิดมาอย่างไร พระองค์ไม่ทรงรู้ และไม่รู้เงื่อนไขปลายด้วยว่า จะไปสิ้นสุดที่ไหน แต่ถ้าบุคคลผู้ใดก็ตามเข้ามาสู่พระรัตนตรัยแล้ว พระองค์บอกว่าเงื่อนไขปลายจะสิ้นสุดลงที่แสนกับ หรือ กัปที่ ๑ แสน ถ้ามานับถือพระรัตนตรัย แต่ถ้าไม่นับถือพระรัตนตรัย พระองค์ทรงบอกว่าหาที่สิ้นสุดไม่ได้ แม้จะทำบุญก็หาที่สิ้นสุดในวิภวภูชะของคนๆ นั้นไม่ได้ว่าจะสิ้นสุดที่ไหน เรียกว่าไม่รู้เงื่อนไขต้น ไม่รู้เงื่อนไขปลาย แต่ถ้าคนเข้ามาสู่พระรัตนตรัยมาปฏิบัติ แม้ไม่รู้เงื่อนไขต้นแต่รู้เงื่อนไขปลาย มีที่สุดของคนๆ นั้น จบกระบวนการแห่งความทุกข์ในคนๆ นั้น ฉะนั้นแล้ว สมุทัยที่พูดถึงก็คือสมุทัยที่เกิดมาพร้อมกับความทุกข์ที่สืบมาจากอวิชชา เมื่อใดก็ตามที่ทุกข์ถูกรู้ สมุทัยที่จะเกิดมาพร้อมกับความทุกข์จะไม่เกิด เมื่อใดก็ตามที่ทุกข์ไม่ถูกรู้ สมุทัยที่จะเกิดมาพร้อมกับ

## ความทุกข์จะต้องเกิด ตัณหาจึงได้ชื่อว่าเป็นสมุทัย คือสิ่งที่เกิดมาพร้อมกับความทุกข์

สมุทัย มาจาก “สัง” แปลว่า พร้อม + “อุทย” (อ่านว่า อุ-ทะ-ยะ) แปลว่า ผุดหรือโผล่ขึ้น หรืออุทัย อาทิตย์อุทัย คือการโผล่ขึ้น การผุดขึ้น การเกิดขึ้นมา พร้อม พร้อมกันอะไร พร้อมกันทุกข์ ความอยาก คือสมุทัยเกิดมาพร้อมกับทุกข์ เมื่อทุกข์ถูกรู้สมุทัยก็จะถูกละ แม้สมุทัยคือ ตัณหาถูกละไปเพราะเรารู้ทุกข์อยู่ แต่อุนสัยบางที่ยังแสดงตัวอยู่ เพราะอุนสัยนี้ต้องละด้วยอำนาจอริยมรรค บางที่เราบอกว่าเรารู้ทุกข์อยู่ แต่ทำไมตัวข้างในยังตื่น หรือยังแสดงภาวะอาการออกมา ทั้งๆ ที่ทุกข์ก็ถูกรู้อยู่ ธรรมดาถ้าทุกข์ถูกรู้ สมุทัยจะถูกละ แต่บางที่อาการที่แสดงในภายใน คล้ายๆ สมุทัย แต่ไม่ใช่สมุทัย อันนั้นคืออุนสัย อุนสัยจะแสดงออกมา หรือจะปรากฏ หรือพุดง่ายๆ คือจะนอนเนื่องอยู่ใน เวทนา ๓ คือ

ราคานุสัย จะแสดงอยู่ใน สุขเวทนา

ปฏิกมานุสัย จะแสดงอยู่ที่ ทุกขเวทนา

อวิชชานุสัย จะแสดงอยู่ที่ อทุกขมสุขเวทนา

ดังนั้นต้องสังเกตให้ดี เวลาประสบกับความทุกข์ แล้วทุกข์เพิ่มใหม่ หรือเฉย ๆ แม้เฉย ๆ อยู่วิชชาอนุสัย ก็ตามนอน ถ้าเราไม่สามารถกำหนดรู้ให้ชัดเจน นี่คือ กิจของการกำหนดรู้ในนิโรธ ด้วยว่าสมุทัยดับไป แล้ว สิ่งที่เหลืออยู่ในจิตนั้นคืออะไร กิจของนิโรธจึงมีความสำคัญมากที่จะทำให้เราได้เห็น ว่า สิ่งที่เหลืออยู่ในจิต คืออะไร ทั้ง ๆ ที่สมุทัยคือตัณหาไม่ได้เกิดขึ้นในเวลา นั้นแล้ว อาจจะมีอะไรบางอย่างในคราวครั้งนั้น คือ กลุ่มของอนุสัยยังคงอยู่ อนุสัยนี้เกี่ยวกับสังโยชน์

ถามว่า สังโยชน์กับอวิชชาไม่ใช่ตัวเดียวกันหรือ

สังโยชน์เป็นธรรมชาติที่นอนเนื่องมาพร้อมกันกับอวิชชากับตัณหา แล้วจะทำหน้าที่หรือแสดงอาการต่อเมื่อประสบกับเวทนาทั้ง ๓ อนุสัยจะมาเกิดร่วม พุดง่าย ๆ ว่า เมื่อตัณหาปรากฏ ตัณหาอุปาทาน สิ่งเหล่านี้แหละที่จะดึงอนุสัยให้เกิดร่วม นั้นหมายถึงว่าหากเรามีตัณหา หรือตัณหาไม่ได้ถูกละอุปาทานก็เกิดขึ้นยึด ต้องเกิดการยึดมั่นถือมั่น สิ่งเหล่านี้จะไปทำให้อนุสัยมีที่นอนเนื่อง มีที่ตั้ง ที่เกิดที่ปรากฏ แล้วอนุสัยที่นอนเนื่อง ก็คือเรื่องราวของชีวิต

ที่เราผ่านมาในวัฏฏะทั้งหมดที่เกิดปรากฏ ไม่ใช่มารอปรากฏ แต่ค้นหาที่สืบมาจากอวิชชาก่อให้เกิดอุปาทาน พอก่อให้เกิดอุปาทานแล้ว มันเป็นปัจจัยที่ไปดึงเอา อุนสัยเก่าๆ ออกมา เช่น สมมติว่าเราโกรธคนนี้แล้ว ถ้าไม่สงบระงับความโกรธนั้น จะเกิดเป็นเวรต่อกัน แล้วเวรที่กระทำต่อกับคนนั้น ไม่ใช่เวรเฉพาะที่โกรธ ในขณะนั้น แต่จะไปดึงเอาเวรทั้งหมดที่มีมาในอดีต หรือกลุ่มอุนสัยนั้นมาเกิดรวม เวรนั้นตั้งอยู่นาน ไม่น้อย เป็นกัปเลย แล้วจะตั้งอยู่อย่างนี้ชั่วกัป หากเคยมีเวรต่อกัน ถ้าไม่สงบระงับขณะนั้น เวรจะสืบต่อไปอีก ชั่วกัป คือมันสืบมาจากครั้งก่อน เพราะเคยโกรธกัน ในครั้งก่อนมา เวลามาเจอกันครั้งนี้ เห็นที่ไร ไม่สบอารมณ์สักที มันเป็นเอง กลุ่มนี้เป็นพวกอุนสัย พอเราเรียนรู้ปั๊บ รู้ทันทีว่า นี่จะเป็นไปเพื่อการก่อเวร รีบสงบระงับ พระพุทธเจ้าตรัสว่า “เวรย่อมระงับ ด้วยการไม่จองเวร” ถ้าเราสงบระงับ เวรเก่าที่กำลังจะรอเกิด เรียกว่าได้ปัจจัยที่จะก่อเกิด มีที่ตั้งนี้ จะดับไปทันที ไม่มีที่ตั้ง เวรใหม่ที่จะไปตั้งอยู่ชั่วกัป ก็ถูกละ อัตโนมัตติ

**โยม :** ถ้าค้นหาไม่ได้ถูกละ ก็จะไปรวมลงใน  
อนุสัย

**พระอาจารย์ :** ใช่ มันจะไปดึงเอาของเก่าออกมา

**โยม :** เป็นของใหม่

**พระอาจารย์ :** เป็นของใหม่นั้นแหละ แต่คำว่า  
อนุสัย คือถูกสืบมาแต่ปางก่อน เอาอย่างนี้ดีกว่า ตอน  
เป็นเด็กเราเคยเรียน ก. ไก่ ข. ไข่ ค. ควาย ฉ. ระฆัง  
ง. งู แล้วการเรียนนั้นสิ้นสุดหรือยัง

**โยม :** สิ้นสุดไปแล้ว

**พระอาจารย์ :** หหมดไปแล้วใช่ไหม เราผ่านมา  
แล้ว ล่วงมาแล้ว ดับไปแล้ว เสร็จไปแล้ว เราไม่ได้  
กลับไปเรียนอีก แต่มันยังสืบความรู้นั้นมาหาเราอยู่  
ใช่ไหม ทำไมความรู้นั้นไม่ดับไปพร้อมกับกาลที่เรา  
ผ่านการเรียนมาแล้ว ทำไมความรู้นั้นไม่ดับไป ทำไม  
มันสืบมาอยู่ถึงในปัจจุบันนี้ ทำไมเรายังรู้เรื่องราว นี้คือ  
ก. ไก่ ข. ไข่ ค. ควาย ง. งู ฉ. ระฆัง อนุสัยก็สืบมา  
เหมือนกัน รอปัจจัยก่อเกิด ปัจจัยนั้นคือตัวค้นหา  
นี้แหละ



**โยม :** นี่ไม่ใช่ตันทาใหม่หรือ หมายถึงว่าตันทาใหม่ถ้าไม่ได้ถูกละ ก็จะไปรวมลงกับอนุสัย เป็นตันทาใหม่ที่ไปรวมลงกับของเก่าอีกหรือเปล่า

ละตันทาด้วยปัญญาสัมมาทิฏฐิ,  
เมื่อสัมมาทิฏฐิเต็มรอบ จึงละอนุสัยและ  
สังโยชน์ด้วยอริยมรรค

**พระอาจารย์ :** กลุ่มอนุสัย กลุ่มสังโยชน์ เขาเรียกว่า อนุสัยสังโยชน์ เป็นกลุ่มชั้นละเอียด ส่วนตันทาเป็นกลุ่มชั้นหยาบ ๆ อนุสัยชั้นละเอียดต้องละด้วยอริยมรรค แต่ตันทา ละได้ตอนนี้ ละด้วยการกำหนดรู้ด้วยปัญญาสัมมาทิฏฐิ อนุสัยต้องละด้วยอริยมรรค อริยมรรค คือ มรรคที่เรากำหนดรู้ด้วยสัมมาทิฏฐินี้เต็มรอบแล้ว จึงจะไปละสักกายทิฏฐิ วิจิกิจฉา สีลัพพตปรามาส ซึ่งอนุสัยจะอิงอาศัยสิ่งเหล่านั้นเกิดสังโยชน์นั้นเกิดขึ้น ต้องละด้วยอริยมรรค ส่วนตันทาละด้วยสัมมาทิฏฐิมรรคในขณะนี้แหละ ยังไม่มีกำลังแก้กล้าเท่าไร แต่ก็ละไปเรื่อย ๆ ละไป ๆ ๆ จนเกิดกำลังอริยมรรคแก้กล้า จึงจะไปตัดสังโยชน์ ตัดอนุสัย

**โยม :** เพราะฉะนั้นคนที่ได้มรรคเบื้องต้นแล้ว  
อนุสัยก็เบาบางลง

**พระอาจารย์ :** ใช่ เบาบางลง

**โยม :** แต่ยังไม่หมด เบาบางลงตามขั้น

**พระอาจารย์ :** ใช่ ตามกำลัง ตามขั้น จะละกัน  
อย่างนั้น อันนี้ปัญญาสัมมาทิฏฐิ ถ้าในขณะที่กำลังปฏิบัติ  
อยู่ กำลังเจริญขึ้น เป็นอยู่ในขั้นกุศลธรรม ยังไม่ใช่ชั้น  
โลกุตตรธรรม จะเป็นโลกุตตระก็ต่อเมื่อปัญญาสัมมา  
ทิฏฐินี้เติบโตเต็มที่ สร้างมรรคแก่รอบ แล้วเข้าสู่  
โคตรภูญาณ แล้วก็มรรคญาณ อันนั้นเตรียมจะละ  
เตรียมจะตัด พอไปตัดสังโยชน์แล้วบิ๊บ ไม่ใช่ไปดับ  
อวิชชาในตอนนั้น แต่ไปดับอนุสัย ดับกิเลส ส่วน  
อวิชชาดับกันตอนนี้ ละกันตอนนี้ได้ เช่น ไม่รู้ทุกข์ ก็รู้  
ทุกข์ อวิชชาก็ดับไปแล้ว ก็ละไปได้แล้ว ถ้าจะบอกว่า  
ละสังโยชน์คือละอวิชชาด้วย ก็ใช่ แต่อวิชชานั้นคือ  
อวิชชาสังโยชน์ ไม่ใช่อวิชชาของสมุทัย ไม่เหมือนกัน

ด้วยความที่อวิชชาของสมุทัยพยายามจะสร้าง  
การสืบทอดระบบชั้นนี้ โดยอิงอาศัยเหตุปัจจัยที่ปรากฏ

อยู่กับปัจจุบันทางตา ทางหู ทางจมูก ทางลิ้น ทางกาย ทางใจ อวิชชาจะเกิดขึ้นมา ไม่ให้เราารู้สิ่งที่เห็น สิ่งที่ได้ยิน สิ่งที่ดมกลิ่น สิ่งที่ลิ้มรส สิ่งสัมผัส แล้วก็อารมณ์ที่เกิดกับใจตามความเป็นจริง เมื่อมันไม่ให้เรา รู้ตามความเป็นจริง ก็คือไม่รู้จักทุกข์ตามความเป็นจริง ไม่รู้ว่านั่นคือทุกข์ จึงก่อให้เกิดสังขาร คือการสืบทอด อารมณ์นั้นลงสู่ขันธ์ กระบวนการแห่งสังขารก็ก่อให้เกิด ปฏิสนธิวิญญาณสืบท่อไปอีก วิญญาณก่อให้เกิด นามรูป เพราะนามรูปเกิด จิตจึงเกิด ระบบการเกิดขึ้น ของจิตในการรับอารมณ์ไปสร้างจิต พอจิตเกิด ก็เกิดมีอายตนะ ก็คือนามรูปเกิด **นามรูปปัจจุยา สฬายตน์** คือจิตกับอายตนะ เมื่อมีจิต อายตนะต้องเกิด เกิดอะไร เกิดรับการกระทบ เช่น อารมณ์โกรธหนึ่งอารมณ์ อย่างที่อธิบายไว้ตั้งแต่ก่อนหน้ามา ตัวอย่างนี้อธิบาย บ่อยมากเพราะเป็นตัวอย่างที่เกิดขึ้นบ่อยๆ ในจิตคน

สมมุติว่า ความโกรธเกิดขึ้น เราไม่ได้รู้จักความ โกรธตามความเป็นจริง เราไม่ได้บอกว่า นี่คือทุกข์ ถ้า เราไม่รู้จักว่า นี่คือทุกข์ คืออารมณ์ความโกรธเป็น ความทุกข์ เราอยากจะละมันซะใหม่ ไม่รู้ว่าความโกรธ

เป็นทุกข์ โดยภาวะคนทั่วไปคืออยากทำตามมัน แต่ผู้ปฏิบัติธรรมก็อยากจะละ ทั้งสองอย่างก็คืออยาก เป็นตัณหาใหม่ เพราะไม่รู้จัก พอรู้จักแล้วว่า ความโกรธคือความทุกข์ มันเป็นทุกข์ ไม่ใช่สมุทัย ไม่ต้องไปละ แต่ต้องรู้ เพราะ **ทุกข์สังจะเป็นของควรรู้** ทำไมต้องรู้ ก็เขาบอกว่าต้องรู้ คือ **ปริญญา บอกให้ต้องรอบรู้** คือตามแบบตามพระพุทธเจ้า ตามหลักจริง ๆ ก็ต้องรอบรู้จริง ๆ เพราะเราไม่รู้จักความโกรธตามความเป็นจริง จึงไปสร้างความอยาก แต่ถ้ารู้ตามความเป็นจริงก็ไม่ต้องไปอยาก ก็รู้ว่านี่คือทุกข์ ความโกรธคือความทุกข์ ไม่ใช่สมุทัย เมื่อไม่ใช่สมุทัย ไม่ต้องไปละ หรือถ้ารู้ที่อยู่ว่า เป็นทุกข์ก็ไม่ต้องไปกระทำตอบ เพราะจะทุกข์เพิ่มจากความทุกข์เดิมที่เกิด ความทุกข์เกิดมาแล้ว

เมื่อไม่รู้ จะพูดถึงในชั้นของอวิชชา คือ สมุทัย พอไม่รู้ก็ปรุงแต่ง เรียกว่า หยั่ง การปรุงแต่ง เรียกว่าสังขารา นี่ **อวิชชาปจฺจยา สงฺขารา** เป็นปัจจัยให้เกิดการหยั่งความโกรธลงสู่ชั้นนี้ นำความโกรธลงสู่ชั้นนี้ แทนที่ว่าจะเกิดแล้ว ถูกรู้แล้วจะดับไป มันไม่ดับ มันลงสู่ชั้นนี้ **สงฺขาราปจฺจยา วิญฺญาณํ** สืบทอดด้วยการรับรู้

คือเรารับรู้ความโกรธด้วยความไม่รู้ที่แฝงเร้นอยู่ ความไม่รู้คืออวิชชา แม้จะดับไปแล้ว คือทำหน้าที่ในการไม่รู้ ปุบ ดับไปทันที แล้วก็ส่งต่อมาเป็นปัจจัยให้เกิดสังขาร การหยั่งลงสู่ขันธ์ พอหยั่งลงสู่ขันธ์ก็เกิดการสืบทอด อารมณ์ สืบต่ออารมณ์นั้นในด้านปฏิสนธิวิญญาณ วิญญาณปัจจุยา นามรูป เกิดจิตขึ้นมารับรู้ รับทราบ ความทุกข์ที่เกิดจากความโกรธนั้น พอจิตเกิดมา รู้อายตนะก็ถูกกระทบจิต กระทบใจนั้นแหละ หมายตนะเกิดการกระทบทันที กระทบก็เป็นผัสสะ ผัสสะก่อให้เกิดเวทนา

ฉะนั้น กระบวนการพวกนี้จะถูกสืบทอดมาเรื่อยๆ จนมาเป็นตัณหา เวทนาก่อให้เกิดตัณหา ตัณหาก่อให้เกิดอุปาทาน เพราะอะไร เพราะตัณหามาจากอวิชชาเป็นตัณหาที่ต้องละ แต่ตัณหาธรรมดาๆ ไม่ต้องละ ตัณหาทั่วๆ ไป ไม่ต้องละ นี่คือความสำคัญที่เราต้องเข้าใจ แล้วก็ชัดเจนในหลักของอริยสัจ ๔ ให้ได้ เพราะถ้าเรารู้ อวิชชาก็จะหายไป ไม่สืบทอดอารมณ์นั้นลงสู่ระบบของขันธ์

สมมุติเกิดความโกรธขึ้นครั้งหนึ่ง ถ้าสืบทอด

อารมณ์ลงสู่ชั้นแล้ว เมื่อชั้นสืบทอดลง ชั้นทั้งห้า เป็นตัวรับอารมณ์ความโกรธนั้น ชั้นทั้งห้าคือตัวเรานั้นแหละเป็นตัวรับ **รูปชั้น** แสดงออกเป็นอย่างไรนั้นแหละ หน้าดำ หน้าแดง ก็ว่ากันไป **เวทนาชั้น** เป็นสุขหรือทุกข์ ... ทุกข์ **สัญญาชั้น** จำแต่คนที่มาทำให้โกรธ หรือจำแต่เรื่องที่โกรธ **สังขารชั้น** คิดแต่เรื่องที่โกรธอยู่นั้นแหละ **วิญญาณชั้น** ก็รับรู้ ครอบชั้นทั้งห้า

ถ้าเราเป็นคนทุกข์เอง จะต้องไปแก้ความทุกข์ที่คนอื่นไหม แก้ที่ใคร แล้วทุกครั้งแก้ที่ตัวเองหรือเปล่า ก็เราทุกข์เอง ต้องดับที่เรา ส่วนมากทำไมต้องไปดับที่คนอื่น แปลกไหมชีวิตมนุษย์ ตัวเองทุกข์แท้ๆ ไม่ดับที่ตัวเอง ถ้าเรากำหนดรู้ทัน ความรู้เกิดขึ้น ความไม่รู้ก็ถูกละ ก็จะไม่นำสืบ อันนั้นก็เพียงพอแค่ อารมฺมณ (อ่านว่า อา-รา-มะ-นะ) คือ อารมณ อารมณคือสิ่งที่มาปรากฏให้เกิดการรับรู้ แค่ อารมฺมณ หนึ่ง พอถูกรู้ปุ๊บ ก็ดับ ไม่อยากจะดับมันก็ดับ อยากให้มีอยู่มันก็ไม่อยู่ มันก็ดับเพราะถูกรู้ มีแต่บอกว่า “ลองเกิดขึ้นมาอีกสิ จะได้เจริญมรรค จะได้ละอวิชชา” ทำทายนั่นเลย

## ทำทหายความโกรธ

วันไหนอาตมาไม่ถูกหลวงปู่คำสุขดำ นอนไม่หลับ เป็นจริง ๆ ไม่ใช่พูดเล่น ๆ นอนไม่หลับ ไม่ได้ถูกดำวันนี้ เพราะทำอะไรถูกต้องเป๊ะหมดทุกอย่าง ท่านไม่มีอะไรที่จะดำแล้ว เราารู้สึกไม่ค่อยดี หาเรื่องให้ท่านดำ พอหาเรื่องมา บางวันก็มะโล้งโพงเพ้งให้ท่านได้ยิน ท่านก็ว่า “เอาอีกแล้ว นี่ขาดสติ” ที่ไหนได้ เราอยากจะฟังคำดำนี้ก็อยากอีก ก็เสียหาย ก็เป็นอยากอีกด้านหนึ่ง ติดคำดำก็มี ไม่ถูกดำแล้วไม่สบายใจ ไม่รู้อย่างไร อย่างนั้นก็มีอยู่ มีจริง ๆ เจอกับตัวเองมา แต่บางคนบอก ถ้าไม่ได้ยินคำไฟเพราะ ไม่รู้สึกสบาย คือความต่าง เราเคยได้ปัญญาจากคำดำ เลยมองว่ามันไม่มีตัวกระตุ้น ไม่มีตัวทำให้ปัญญามันวิ่ง

นี่คือหลักการของอริยสัจ ๔ ในชีวิตประจำวัน พยายามยกเรื่องราวขึ้นมากำหนด แล้วก็เจริญมรรค สังเกตว่า มรรค นี่เป็นข้อเดียวที่พระพุทธเจ้าตรัสว่าเป็นข้อปฏิบัติที่เป็นไปเพื่อความดับทุกข์ **“มคฺคนิโรธคามินิ ปฏิปทา อริยสจฺจํ”** ข้อปฏิบัติอันเป็นไปเพื่อความดับทุกข์ คือ มรรค เป็นข้อกำกับตายตัว หรือ

เป็นข้อชี้ชัดแบบตายตัวแล้วว่า การดับทุกข์ต้องไปดับที่ข้อปฏิบัติอื่นใหม่ มีข้อปฏิบัติอื่นที่พิเศษกว่ามรรคใหม่

**โยม :** ไม่มี

**พระอาจารย์ :** แล้วทำไมการปฏิบัติที่เป็นไปเพื่อความดับทุกข์มีหลายสาย

**โยม :** มรรคก็ครบแล้ว มีตั้ง ๘ ข้อ เยอะมาก

**พระอาจารย์ :** มรรคมีครบแล้ว ทำไมในสังคัมพุทธเราจึงมีหลายข้อปฏิบัติ ทั้งๆ ที่พระพุทธเจ้าตรัสว่า มรรคคือข้อปฏิบัติเป็นไปเพื่อความดับทุกข์

เหตุนี้แหละ จึงทำให้ต้องได้กลับมาทบทวนเรื่องราวของศาสนาเราให้มาก ๆ ทำไมข้อปฏิบัติเป็นไปเพื่อความดับทุกข์นี้ ไม่ได้ถูกทำให้ได้เป็นความคุ้นเคยในหมู่พุทธสาวก หรือพุทธศาสนิกชนเรานี้ ให้เป็นความคุ้นเคยแบบเข้าใจ คือ รู้จักวิธีการได้แบบทันทีทันใด หรือเป็นแบบเป็นความจำเป็น เป็นความสำคัญยิ่งกว่าการเรียนรู้ในวิชาการอื่น

**โยม :** โยมว่าไม่เป็นความเข้าใจที่กระจ่าง ไม่ง่ายที่จะเข้าใจกระจ่าง



**พระอาจารย์ :** ทำไมไม่ง่าย พระศาสดาเราเป็นผู้ทำของยากให้ง่าย ทำของลึกลับให้ตื้น ทำของที่คิดว่าอยู่ให้หายขึ้น ทำของที่มีดีให้สว่าง ทำไมไม่ทำให้ง่าย แล้วอธิบายเมื่อก็ยากไหม

**โยม :** ก็ไม่ยาก ถ้าเราเริ่มเข้าใจก็จะไม่ยาก

**พระอาจารย์ :** แล้วคิดว่าการเข้าใจอย่างนี้ เข้าใจได้เฉพาะเรา ส่วนคนอื่นจะเข้าใจไม่ได้เลยใช่ไหม หรือคนอื่นมาสามารถทำความเข้าใจได้

**โยม :** เข้าใจได้แต่ต้องใช้เวลา ไม่ใช่เข้ามาฟังครั้งหนึ่งแล้วจะเข้าใจ หรือว่าสอนกันไม่ได้

**พระอาจารย์ :** ถูกต้อง ต้องใช้เวลา นี่คือความจำเป็นอย่างหนึ่ง ที่เราจะต้องแสดงหลักการแห่งทาง อริยมรรคไว้ให้เป็นที่แพร่หลาย ให้เป็นที่รู้จัก ให้เป็นที่คุ้นเคย ให้เป็นที่รับทราบ รับทราบด้วยความเข้าใจจริงๆ เราจะไม่ได้เห็นภาพของการปลุกเสก ภาพของการตัดกรรม ภาพของการสะเดาะเคราะห์ ภาพของหมอดู หมออะไรต่างๆ หรือภาพของการสร้างรูปเคารพใหญ่ๆ เราจะไม่เห็นภาพของพุทธพาณิชย์ ภาพของ

ความมกมายที่แทรกเข้ามาในทางพุทธศาสนา แต่เพราะเราไม่ได้เข้าใจข้อมรรคนี้เอง จึงเห็นภาพเหล่านั้นเต็มไปหมด เพราะเขาคิดว่านั่นคือหนทางที่จะดับทุกข์ให้เขาได้

**โยม :** ตอนเป็นเด็กสมัยก่อนยังจำตัวเองได้ว่า พอเรียนพุทธศาสนา เรียนอริยสัจ ๔ จำแม่นเลย ๔ ข้อ แต่เขาไม่ได้อธิบายอย่างที่พระอาจารย์อธิบาย ถ้าพระอาจารย์อธิบายตั้งแต่ตอนเป็นเด็ก ๆ ว่าให้ทำแบบนี้ เด็กจะเข้าใจเรื่องพระพุทธานุศาสนาจริง ๆ เลย ไม่มีใครบอก พระอาจารย์อธิบายได้ชัดเจน

**พระอาจารย์ :** เราเอาความคิดของความเป็นผู้ใหญ่แล้วไปคิดแทนเด็กไม่ได้ บางทีเอาเด็กมานั่งฟังแบบนี้บางทีก็นั่งฟังไปด้วย มือข้างหนึ่งก็นั่งเขียน (โทรศัพท์) ไปด้วย

**โยม :** แต่เด็กสมัยนี้มีเหตุมีผล เด็กรุ่นใหม่ เรียนวิเคราะห์ ถ้ามีเหตุมีผลเขาก็ฟัง

**พระอาจารย์ :** ก็มี เคยอธิบายอยู่ที่ป่านาโสกยังมีเด็กรุ่นใหม่มานั่งฟัง เขาฟังแล้วรู้สึกเปิดโลกทัศน์

ในทิศทางของพุทธศาสนาทางด้านหลักคำสอนอยู่พอสมควร เขาอุทิศสาหัสในการที่จะปฏิบัติตามด้วยนะ ท่องธาตุฯ พิจารณา (ร่างกาย) ๖ ชั้นตอน เขาสามารถทำได้ แล้วก็ทำได้ดีกว่ารุ่นเก่าแก่อย่างเราๆ ด้วยซ้ำ อันนี้พูดตรงๆ เลย

เริ่มตั้งแต่การท่องธาตุฯ นั่นคือทางแห่งอริยมรรค อริยมรรคก็คือข้อปฏิบัติเป็นไปเพื่อความดับทุกข์ ปฏิบัติที่ไหน ก็ปฏิบัติที่ทุกข์ใช่ไหม ปฏิบัติที่เหตุ ปฏิบัติที่ความดับของเหตุนั้น

ปฏิบัติที่ทุกข์ โดยการกำหนดรู้

ปฏิบัติที่เหตุ โดยการละ

ปฏิบัติต่อการดับไปของเหตุ โดยการทำให้แจ้ง ให้เห็นการดับไปบ่อยๆ ว่าดับไปด้วยวิธีการใด ครั้งต่อไปก็ต้องดับด้วยวิธีการนั้นอยู่เสมอๆ เรียกว่า ทำให้แจ่มแจ้งกับใจตัวเองอยู่ตลอด

ปฏิบัติต่อทุกข์นั้นด้วยการยอมรับ ยอมรับแล้ว ยอมรับอีก ยอมรับแล้วยอมรับอีก ยอมรับแล้ว ยอมรับอีก เพราะใจเราไม่ใช่จะยอมรับได้แค่ยอมรับ

ในครั้ง ๒ ครั้ง ต้องฝึกยอมรับแล้วยอมรับอีก ๆ เราต้องบอกใจตัวเองว่า ต้องยอมรับ ๆ

เราอยู่ในโลกนี้คือความทุกข์ มีแต่ทุกข์เท่านั้นที่ เกิดขึ้น มีแต่ทุกข์เท่านั้นที่ตั้งอยู่ มีแต่ทุกข์เท่านั้นที่ ดับไป เราต้องยอมรับ เพราะนี่คือชีวิตจริง ชีวิตที่ ไม่จริงคือชีวิตที่ไม่มีทุกข์ ใครไม่มีทุกข์คือชีวิตที่จอม-ปลอม เพราะเป็นไปไม่ได้ที่คนไม่เคยมีความทุกข์เลย เกิดขึ้นมาแล้วไม่มีความทุกข์เลยมันไม่มี ยังหาไม่เจอ คนที่ไม่มีทุกข์นี้ ตั้งแต่ปี ๒๕๔๙ ที่เริ่มสอน เริ่ม ประกาศที่จะสอนธรรมะ ปี ๒๕๔๙ จนถึงปัจจุบันนี้ เคย ถามคนที่มาศึกษาธรรมะด้วยว่า “ใครบ้างที่เกิดขึ้นมา แล้วไม่มีความทุกข์ ยกมือขึ้น” ไม่มีใครยกสักคน เจอ ทุกข์กันทุกคน นั่นหมายถึงว่า เป็นเรื่องสัจจะ เป็น เรื่องธรรมดา เป็นเรื่องปกติ แต่วิธีการที่จะดับทุกข์ ทำไมเราไม่ได้เอาไปใช้ให้ถูก ทั้ง ๆ ที่พุทธศาสนาก็อยู่คู่ กับพวกเรามา นาน อยู่คู่กับบรรพบุรุษเรามา อยู่คู่กับ วิถีชีวิตเรามา แต่เราเข้าใจหลักการด้านข้อปฏิบัติอัน เป็นไปเพื่อความดับทุกข์นี้ได้ยากมาก แล้วก็เรียนรู้ได้ อย่างเชื่องช้า ทำไม่ถึงเป็นอย่างนั้น

**โยม :** เพราะไม่เข้าใจ

**พระอาจารย์ :** ใช่ เพราะไม่ได้ถูกบอกสอน หรือให้ความสำคัญจนเกิดเป็นอิทธิพลที่เราจะต้องยอมรับแบบ “นี่คือความสำคัญ” แล้วสำคัญเทียบเท่ากับความรู้ด้านอื่นๆ ที่เราจะต้องเรียนรู้ด้วยซ้ำ หรือสำคัญยิ่งกว่าด้วยซ้ำ ไม่มีอิทธิพลในด้านนี้ มีแต่อิทธิพลของเรื่องพิธีกรรม ของการสร้างรูปเคารพ ของการบวงสรวง เช่นไหว้ อ้อนวอน ร้องขอ เพราะเห็นแต่ภาพเหล่านั้นเต็มไปหมด แล้วเราถูกสอนให้ทำอย่างนั้น แล้วบางทีเราก็อใจที่จะทำด้วย เพราะเราคาดหวังว่าทำอย่างนั้นแล้ว เราจะรู้สึกดี รู้สึกสบาย จึงมีพระที่เป็นนักพยากรณ์ มีพระที่มาเป็นผู้วิเศษ มีพระที่เป็นอะไรต่ออะไรที่ตอบสนองต่อความต้องการของคน ซึ่งนั่นไม่ใช่วิธีแห่งการดับทุกข์

พระภิกษุที่จะสอนหลักการแห่งมรรคจริง ๆ ไม่ใช่ ว่าไม่มี มี แต่ว่าทำไมไม่ได้ให้ความสำคัญกับสิ่งต่าง ๆ เหล่านี้ หรือไม่ได้สร้างอิทธิพลให้เกิดขึ้นจนเป็นการยอมรับในสังคม หากเราต้องการจะพัฒนาศาสนาไปในทางด้านที่ถูกต้อง ก็ควรจะหันมาให้ความสำคัญใน

สิ่งเหล่านี้ ไม่ว่าจะกลายเป็นฝ่ายคณะสงฆ์เอง ฝ่ายฆราวาสหลาย ๆ อย่าง คือมองข้าม ไม่ให้ความสำคัญกับสิ่งเหล่านี้ เพราะปัญญาสัมมาทิฐิเป็นหนทางเดียวที่จะทำให้เราพ้นออกไปจากภัยในวัฏฏะ ภัยในวัฏฏะที่พูดถึงนี้ คำว่า วัฏฏะ ไม่ใช่เพียงแค่ใช้ชีวิตในโลกนี้ตายไปแล้วก็หมดกันแล้ว จบกันไป โลกหน้าเจอกันอีกเจอกันที่ไหน เจอกันตามระบบกรรม กรรมจะเป็นตัวกำหนดให้เราได้รับผลแบบไหน อย่างไร ซึ่งเราก็ไม่สามารถล่วงรู้ได้ว่า กรรมชนิดไหนจะให้ผลในเบื้องหน้า แม้แต่พรุ่งนี้เรายังไม่รู้เลย กรรมอะไรจะให้ผล ปีหน้าเราไม่รู้เลยว่ากรรมชนิดใดจะให้ผล ไซ้ไหน ฉะนั้น ชาตินี้เราก็รู้ไม่ได้หรอกว่ากรรมชนิดไหนจะให้ผล แต่เมื่อใดก็ตามที่เราปฏิบัติในทางอริยมรรคกรรมในอริยมรรคนี้ให้ผลแน่นอน

พระพุทธเจ้าทรงบอกว่า กรรมในอริยมรรคนี้ให้ผลในชาตินี้ด้วย ชาติต่อไปด้วย ชัดเจน ถ้าเราปฏิบัติในทางกรรมของอริยมรรคที่เราดำเนินอยู่ ให้ผลในชาตินี้ด้วย ให้ผลในชาติต่อ ๆ ไปด้วย และให้ผลในชาติต่อ ๆ ไปด้วย จนกว่าจะหมดภพ หมดชาติ

สิ้นภพ สิ้นชาติ เพราะหน้าที่หรือทิศทางของอริยมรรค มีจุดประสงค์เดียว คือ ดับภพ ดับชาติ ดับการเกิด ดับความทุกข์ ดับทั้งหลายทั้งปวงที่จะสืบต่อตัวระบบ ชาติขั้นนี้ แล้วเข้าไปสู่พระนิพพาน คือที่ ๆ พระพุทธเจ้า ใช้คำว่า อมตสถาน

อมตสถาน ไม่ใช่มีสถานที่รองรับ ไม่ใช่สถานที่ แต่เป็นโหวตเรียกธรรมชาตินั้นว่า อมตสถาน สถานที่ ไม่มีความตาย เป็นอมตะ ถ้าใครอยากจะเป็นอมตะ ต้องเข้านิพพานจึงจะเป็นอมตะ คือไม่มีที่ตาย ไม่มีความตายอยู่ในนั้น ไม่มีความแก่ ไม่มีความเจ็บ ไม่มีความตายอยู่ในนั้น จึงไม่มีทุกข์อยู่ในนั้น นี่คือความ สำคัญทางด้านหลักคำสอน ฉะนั้น การนำสืบศาสนา ทางด้านหลักคำสอนจึงเป็นสิ่งที่มีความค่ามาก อาตมาจึงจะ ต้องทำหน้าที่ในตรงนี้ เพราะเป็นหน้าที่โดยตรงของ พระภิกษุที่ควรจะทำอยู่แล้ว

**โยม :** แบบนี้ พระที่สอนผิดก็อันตราย

**พระอาจารย์ :** ก็ค่อนข้างอันตรายพอสมควร เพราะถ้าสอนผิด ก็คือเป็นการทำลายศาสนาไปโดย

ไม่รู้ตัว แต่ที่นี้ ท่านสอนผิดโดยความเข้าใจว่าเป็นความถูกต้อง มันเลยหนักมาก เพราะว่าถ้าเข้าใจว่าเป็นความถูกต้อง ท่านจะไม่มีทางปรับแก้ เพราะท่านเข้าใจว่าท่านถูกแล้ว

**โยม :** อย่างนี้ก็เป็นกรรม

**พระอาจารย์ :** แน่นนอน เป็นกรรมทางด้านทำลายพระพุทธศาสนา ฟังให้ดี “กรรมในด้านการทำลายพระพุทธศาสนา” คือนึกไม่ออกกว่าจะเป็นกรรมทางด้านไหน แต่ด้านทำลายพระพุทธศาสนาเป็นกรรมหนักมาก ซึ่งเขาไม่ได้บัญญัติกรรมหนักในการทำลายพระพุทธศาสนาว่าเป็นกรรมหนัก เพราะกรรมหนักจะมีบัญญัติไว้แล้วคือ ทำร้ายพระพุทธเจ้าให้โลหิตห้อฆ่าพระอรหันต์ ฆ่าบิดา ฆ่ามารดา และทำสงฆ์ให้แตกจากกัน ที่เขาบัญญัติไว้เป็นกรรมหนัก แต่กรรมทำลายพระพุทธศาสนาไม่รู้อาจจะได้กรรมหนักประเภทไหนหนักเหมือนกัน แต่หนักประเภทไหน อาจะรองลงมาจากอนันตริยกรรมก็ได้



## อารมณ์เก่าที่ดับไปโดยไม่ได้ถูกรู้ นำสืบความไม่รู้นอนเนื่องอยู่ในขั้น ๕

**โยม :** ยังไม่ค่อยเข้าใจ อวิชชาจากสังโยชน์

**พระอาจารย์ :** พระพุทธเจ้าตรัสไว้ว่า ๑. ไม่รู้  
ทุกข์ ๒. ไม่รู้เหตุให้เกิดทุกข์ ๓. ไม่รู้ความดับทุกข์  
๔. ไม่รู้วิธีปฏิบัติเป็นไปเพื่อความดับทุกข์ ๕. ไม่รู้อดีต  
๖. ไม่รู้อนาคต ๗. ไม่รู้ปัจจุบัน ๘. ไม่รู้จักปฏิเสธ-  
สมุปบาท นี่คือ อวิชชา ความไม่รู้เหล่านี้ก่อให้เกิดสังโยชน์

ความไม่รู้นี้เกิดแล้วดับได้ เกิดแล้วดับ เกิดแล้ว  
ดับ สังโยชน์เกิดแล้วดับใหม่ ดับเหมือนกัน แต่ไม่ใช่  
ดับไปเลย ดับโดยการสืบทอดมาสู่ระบบขั้นที่ดำเนิน  
อยู่ในปัจจุบัน ดับไปแล้วนอนเนื่องๆ คือ อารมณ์เก่า  
ดับไป อารมณ์ที่ดับไปนั้นถูกสืบทอดมาสู่สภาพขั้น  
ใหม่ สภาพจิตใหม่ พุดง่าย ๆ สภาพจิตใหม่ถูกสืบทอด  
มาด้วยอำนาจแห่งความไม่รู้ จึงนอนเนื่องอยู่ในเหล่า  
ขั้นทั้งหลาย จะนอนเนื่องอยู่ในกลุ่มเวทนาขั้นนี้

เวทนาปรากฏอยู่กับเราตลอดเวลา ไม่มีขณะไหน  
เลยที่ไม่มีเวทนา ขณะหลับก็มีเวทนา อนุสัยนอนเนื่อง

อยู่ตลอดเวลา แต่อวิชชาจะเกิดขึ้นตอนที่**ไม่รู้ทุกข์** เท่านั้น แต่ถ้ารู้ทุกข์แล้วอวิชชาดับไปได้ แต่อุสัยยังไม่ดับ อุสัยยังคงอยู่ กลุ่มอุสัยนี้เป็นสังโยชน์เป็นตัวผูกจิตนอนเนื่องอยู่

**โยม :** ให้โยมสรุป ไม่ทราบว่าจะเข้าใจถูกหรือเปล่า โยมเข้าใจว่าอวิชชา**นี้** สมมุติเราพิจารณาอริยสัจอยู่ ทุกข์ สมุทัย นิโรธ มรรค ถ้าเราเริ่มเห็นทุกข์ เราเห็นแล้ว แสดงว่าเรารู้แล้ว อวิชชาก็ไม่เกิด ก็ดับดับไป ๆ ๆ แต่ว่าเราไม่สามารถจะดับสังโยชน์ หรือเราไม่สามารถจะดับอุสัยได้ จนกว่าเราพิจารณานี้ซ้ำแล้ว ๆ ๆ ๆ ไปเรื่อย ๆ เหมือนไปขุดเอาข้างล่างขึ้นมาจนสุดท้าย เมื่ออริยมรรคเกิดจะตัดทั้งหมดเอง แล้วก็ตัดสังโยชน์ ตัดอุสัย

**พระอาจารย์ :** ใช่ ตัดทีเดียวเลย ไม่ตัดแล้วตัดอีก แต่อวิชชาละแล้วละอีก ละแล้วละอีก ละแล้วละอีก ส่วนสังโยชน์ตัดทีเดียว ขาดแล้วขาดเลย แล้วก็ตัวต่อไปก็ไปตัดอีก ขาดแล้วขาดเลย ตัวต่อไปอีกตัดขาดอีก ตัวต่อไปตัดขาดอีก เสร็จสิ้น จบ ไม่ต้องตัดอีกแล้วตลอดกาล

สังโยชน์จะตัด ๔ ครั้ง ๔ ระดับ แต่อวิชชา ต้องสร้างวิชชาละอวิชชา สร้างวิชชาละอวิชชา สร้างวิชชาละอวิชชาอย่างนี้อยู่ตลอด เพื่ออะไร เพื่อให้เกิดมรรค เพราะอวิชชาจะไปสร้างอนุสัย พออนุสัยใหม่ไม่ได้ถูกเติมเข้าไป เหลือแต่อนุสัยเก่า โดยธรรมชาตินี้ เวลาเรารู้ทุกข์ อวิชชาจะถูกละ อวิชชาถูกละคือสมุทัยตัวที่จะก่อให้เกิดทุกข์ก็ต้องถูกละไปพร้อม แม้ทุกข์ถูกรู้ สมุทัยถูกละ แต่ยังมีอะไรบางอย่างอยู่ในภายในที่ยังไม่ได้ถูกละ กรุณฯ อยู่ หรือว่ามีแรงผลักดัน มีแรงยึดเหนี่ยว มีแรงเกาะเกี่ยว นี่แหละคือกลุ่มอนุสัย พอเข้าใจหรือยัง

**โยม :** อตตะตาทะกัยด้วยไหม

**พระอาจารย์ :** นี่คือกลุ่มอตตะตาทังหมต ถ้าจะพูดถึงกลุ่มอนุสัย ก็คือกลุ่มอตตะตาทังหมต เพียงแต่พูดในชั้นของการแสดงอาการของอตตะตาทันนั้ญ ออกมาเรื่องอนุสัย ไม่ใช่เรื่องที่เราจะไปละในทันทีทันใด ส่วนอวิชชา เราละได้ แต่อนุสัยต้องรออริยมรรคเต็ม เราแค่รู้มันเท่านั้นเองว่ามันเกิด แต่เราจะละมัน ยังละไม่ได้หรือ อริยมรรคเต็มเมื่อไหร่ จึงถูกละเมื่อนั้น

## อวิชชา คือ สมุทัยแก้

**โยม :** เขาเรียก มัคคสมังคี

**พระอาจารย์ :** เรียกอย่างนั้น ส่วนอาการจริงเกิดขึ้น ไม่มีคำเรียกแล้วตอนนั้น แต่เราจะรู้ทันทีว่า “อ้อ นี่หรือที่เขาเรียก มัคคสมังคี” จะตัด จะละ จะทำลาย หรือจะเรียกว่า สังโยชน์คือสมุทัยแก้ ก็ว่าได้ ถึงแม้อวิชชาจะเป็นสมุทัยแก้ก็จริงอยู่ อวิชชาที่จะถูกละ คือ อวิชชาสังโยชน์ที่จะถูกละด้วยอริยมรรค แต่อวิชชาที่เกิดร่วมกับทุกข์ ที่เกิดมาพร้อมกับไม่รู้ทุกข์ ทำให้เราไม่รู้ทุกข์ คือ อวิชชาที่เราต้องสร้างอริยมรรคเป็นตัวที่เราจะต้องกำหนดรู้ เพื่อสร้างอริยมรรค

ถ้าจะพูดถึงสมุทัยแก้ก็คือ กลุ่มอวิชชาที่เป็นอวิชชาสังโยชน์ ซึ่งอวิชชาสังโยชน์อยู่ในระดับสุดท้าย คำว่า ระดับสุดท้าย คือมันควบคุมทุกระดับนั้นแหละ เช่น

ทำให้เราไม่รู้จักกายตามความเป็นจริง ก็คืออวิชชาสังโยชน์

ไม่รู้จักวิจิกิจจนา คือความลึกลับสงสัย ไม่รู้จริง ไม่รู้

ตามความเป็นจริง ก็เป็นอวิชชาสังโยชน์

การยึดถือผิดอย่างงมงาย ก็เป็นสีลัพพตปรามาส ก็คือความไม่รู้นั่นเอง จึงไปยึดถือผิดอย่างงมงาย ก็เป็นอวิชชาสังโยชน์

กามราคะ ปฏิฆะ ก็คืออวิชชาสังโยชน์

รูปราคะ อรูปราคะ มานะ อุทัจจะ อวิชชา คือ ไม่รู้รูปราคะตามความเป็นจริง ไม่รู้อรูปราคะตามความเป็นจริง ไม่รู้มานะตามความเป็นจริง ไม่รู้อุทัจจะตามความเป็นจริง และไม่รู้ว่าอวิชชาตามความเป็นจริง ก็เป็นอวิชชาสังโยชน์

ที่แท้แล้วสังโยชน์มีตัวเดียว คือ อวิชชา แต่ แจกแจงไปตามกลุ่มอนุสัยที่เคยเกิดกับระบบชั้นธัมมิมาแต่ปางก่อนที่สะสมมา สะสมมา สะสมมาแล้วสืบทอดมาปรากฏอยู่กับภาวะกายสังขารและจิตสังขารในเวลานี้

## โลกะ โทสะ โมหะ เป็นอกุศลมูล ไม่ใช่กิเลส

**โยม :** แล้วกิเลสแท้ (สักกายทิฏฐิ วิจิกิจฉาสีลัตถพตปราคามาส) ก่อนที่เข้าสู่พระโสดาบัน กิเลสแท้คือ ๓ ตัวนี้ใช่ไหม

**พระอาจารย์ :** ใช่ นี่คือกิเลสแท้ๆ สังโยชน์ ๓ เบื้องต้น อย่างอื่นเป็นแค่ของปลอม โลก โกรธ หลง ไม่ใช่กิเลสแท้ เป็นแค่ตัวล่อให้ใจเราติดหรือไม่ติด หรือปฏิบัติผิด หรือปฏิบัติพลาด โลก โกรธ หลง ไม่ใช่กิเลส เป็นอกุศลมูล เป็นรากเหง้าของอกุศล เป็นรากเหง้าแต่ว่าไม่ใช่ตัวกิเลส อกุศลมูลมีเท่าไร มี ๓ โลกะ-โลก โทสะ-โกรธ โมหะ-หลง เป็นอกุศลมูล ไม่ใช่กิเลส ที่นี้เราไปกลัวความโลก ความโกรธ ความหลง ไปกลัวทำไม ไม่ใช่กิเลส ถ้าละสังโยชน์ (ขั้นแรก) ได้ โลก โกรธ หลง จะเบาบางไปเอง รากเหง้าของอกุศลจะเบาบางไปเอง คือจะไม่โน้มไปด้านอกุศล

## เจริญสติปัฏฐาน ๔ ให้บริบูรณ์ ศีลจะบริบูรณ์

**โยม :** พระอาจารย์เคยสอนว่า เราไม่ต้องไปเคร่งรักษาศีล แต่เราเดินมรรค

**พระอาจารย์ :** ใช่ พระพุทธเจ้าก็ทรงบอกอยู่แล้วว่า “มีพราหมณ์ไปถามพระองค์ว่า พวกข้าพระองค์ไม่สามารถที่จะรักษาสิกขาบทให้บริบูรณ์ได้ แล้วข้าพระองค์จะปฏิบัติอย่างไร พระองค์บอก จงเจริญสติปัฏฐาน ๔ ให้บริบูรณ์ เพราะสติปัฏฐาน ๔ บริบูรณ์แล้ว จะทำให้สิกขาบทบริบูรณ์” เห็นไหม พระพุทธเจ้าไม่ได้ทรงบอกว่า จะต้องรักษาศีลก่อนเสมอ ในขณะที่ผิดศีลอยู่ที่เจริญสติปัฏฐาน ๔ ให้บริบูรณ์ คือเจริญสติปัฏฐาน ๔ ได้โดยที่ศีลยังไม่บริสุทธิ์ได้ พอบริบูรณ์แล้วศีลจะตามมา ศีลจะเป็นของบริบูรณ์เอง สิกขาบทจะบริบูรณ์เอง

ดังนั้น พระอาจารย์จึงไม่ค่อยได้พูดถึงศีลเท่าไร ที่พูดถึงจะพูดในแง่ของการให้เข้าใจหลักการของการปฏิบัติในข้อมรรค คือ ข้อปฏิบัติอันเป็นไปเพื่อความดับทุกข์ ให้ชัดเจนแจ่มแจ้ง เมื่อเราเข้าใจข้อปฏิบัติเพื่อการดับทุกข์ได้อย่างแจ่มแจ้งแล้ว เราก็ปฏิบัติตามนั้น พอปฏิบัติแล้วสติจะเกิดขึ้นตามมาๆ สติบริบูรณ์จะทำให้เกิดศีลบริบูรณ์ ถ้าสติไม่บริบูรณ์ อย่าหวังเลย ว่าศีลจะบริบูรณ์ จะไปสมათานอยู่ ๑๐๐ ปี ก็ไม่บริบูรณ์

เพราะถ้าจะบริบูรณ์ ต้องบริบูรณ์ด้วยสติ

**โยม :** ถ้าอย่างนั้นแสดงว่า สติปัญญาฐาน ๔ น่าจะเป็นพื้นฐานมากกว่าศีล

**พระอาจารย์ :** สติปัญญาฐาน ๔ เป็นพื้นฐานมากกว่าศีลใหม่ ไม่ใช่พื้นฐาน แต่พระพุทธเจ้าใช้คำว่า “สพฺพตถกกมฺมฏฺฐาน” เป็นกัมมัญฐานที่จำต้องปรารถนาในธรรมทั้งปวง หมายความว่า จะทำอะไรก็ตาม ต้องมีสติเข้าในการกระทำ เราจะเจริญมรรค ก็ต้องมีสติเข้าไปแทรก แต่ไม่ใช่ไปเจริญสติโดดๆ คือความหมายในคำสอนของพระพุทธเจ้าต้องตีตรงนี้ให้แตก ถ้าตีไม่แตกจะงง

หลักใหญ่ๆ ทั้งหมดที่ครอบคลุมมรรคก็คือ **สัมมาทิฏฐิ** ในขณะที่เราเจริญสัมมาทิฏฐินี้ เราต้องเจริญด้วยสติ สติในเบื้องต้นต้องระลึกไว้ก่อนว่าอะไรเป็นกุศล อะไรไม่ใช่กุศล เพราะว่าในกลุ่มสัมมาทิฏฐิในเบื้องต้นจริงๆ สัมมาทิฏฐินี้ต้องแยกให้ออกว่า อะไรเป็นกุศล อะไรไม่ใช่กุศล รู้กุศลโดยความเป็นกุศล รู้อกุศลโดยความเป็นอกุศล ไม่ใช่รู้กุศลโดยความเป็นอกุศล หรือรู้



## อกุศลโดยความกุศล

หลายอย่างที่ชาวพุทธเราเห็นสิ่งที่เป็นอกุศลว่าเป็นกุศล แล้วไปทำในสิ่งนั้น เพราะคิดว่าเป็นกุศล แต่สร้างคามผิดพลาดในการทำ แล้วผิดจากหลักคำสอนของพระพุทธเจ้าตั้งหลายอย่าง ยกแค่กฐินกับผ้าป่าที่แจกซอกัน ซึ่งพระพุทธเจ้าไม่ได้ให้ทำอย่างนั้น ไปเห็นสิ่งที่เป็นอกุศลว่าเป็นกุศล นี่สัมมาทิฏฐิยังไม่เกิดเลย ขาดสติกันในเรื่องนี้ สติ ก็คือสติรู้ตามสัมมาทิฏฐิ

**โยม :** ใช้สัมมาสติหรือไม่

**พระอาจารย์ :** สัมมาสติก็ต้องมีสัมมาทิฏฐิกำกับ เมื่อเจริญสัมมาทิฏฐิ สัมมาสติก็ต้องเข้าไปเกิดร่วม หมายถึงว่า องค์ธรรมจะต้องไม่แยกกัน ฉะนั้น **สติจึงเป็นสิ่งจำต้องปรารถนาในทุกๆ กัมมัฏฐาน** เช่น บางคนเจริญอสุภกัมมัฏฐานแต่ขาดสติ มีไหม มีเจริญอสุภกัมมัฏฐานได้ดี เห็นทุกอย่างเปื่อยเน่า ยุ่ยย่อยสลาย มีหนอนชอนไช เห็นแต่เป็นของปฏิกูล เห็นแต่ของน่าเกลียด เห็นแต่ของโสโครก กินข้าวไม่ลง

ขาดสติแล้ว รังเกียจคนนั้น รังเกียจคนนี้ รังเกียจแม้กระทั่งตัวเอง อยากจะคลีนไส้อาเจียน นี่คือขาดสติแล้ว คำว่า ขาดสติ นี่คือไม่ใช่ทางอริยมรรค ทำไม่จึงขาดสติ เพราะไม่มีสัมมาทิฏฐิ

ฉะนั้น ภิกษุที่เจริญอสุภกัมมัฏฐานแล้วฆ่าตัวตาย คือคนที่ขาดสติ แต่ได้กุศลธรรมอยู่ เราไม่ปฏิเสธกุศลธรรมที่เกิดขึ้นจากการพิจารณา ได้กุศลธรรมอยู่ แม้ฆ่าตัวตายก็ไม่ไปสู่อบายภูมิจนไปสู่อสุคติเพราะกุศลธรรมจากการพิจารณานั้น แต่ขาดสติ ไม่เกิดมรรคผล เพราะใน ความหมายของพระพุทธเจ้า การปฏิบัติคือสร้างสัมมาทิฏฐิ สร้างสติ สร้างกัมมัฏฐานขึ้นมาเพื่อให้ได้มรรคผล กุศลธรรมนั้นได้อยู่แล้ว แต่จุดประสงค์ เป้าหมายของการปฏิบัติทั้งหมดเพื่อให้เกิดมรรคผล รู้แจ้งพระนิพพาน ดับทุกข์ให้ได้อย่างถาวร ต้องตีตรงนี้ให้แตก หลักการที่พระพุทธเจ้าทรงสอน พระองค์ตรัสคำสอนมาทั้งหมด เรามัวไม่ได้ ต้องมาทำการแจกแจง อธิบายทำความเข้าใจให้ถูก ถูกตัว ถูกข้อปฏิบัติที่จะปฏิบัติ มัวไม่ได้ ศาสนานี้ไม่มัวนะ ถ้ามัวคือผิดไปทั้งระบบ

## สติสัมโพชฌงค์

**โยม :** สติสัมโพชฌงค์ ใช้ตัวเดียวกันไหม

**พระอาจารย์ :** ไม่ใช่ตัวเดียวกัน สติสัมโพชฌงค์เป็นสติในชั้นโลกุตตระ เป็นผลแล้ว ส่วนสติธรรมดาเป็นสติในชั้นโลกียะ สติสัมโพชฌงค์ที่จะเกิดขึ้น “พึงเจริญสติสัมโพชฌงค์อันอาศัยวิเวก อาศัยวิราคะ อาศัยนิโรธะ” นั่นคือสติสัมโพชฌงค์ คือสตินั้นต้องมีวิเวกรองรับ มีวิราคะรองรับ และมีนิโรธะรองรับ จึงจะเป็นสติสัมโพชฌงค์ ในระดับปุถุชนมีได้ไหม วิเวก สติที่มีวิเวกรองรับ วิราคะ ปราศจากวิราคะ นิโรธะ สติที่เข้าถึงความดับด้วย เป็นอริยมผลแล้ว เป็นโลกุตตระแล้ว

**โยม :** อันนี้คือที่เรียกว่าสติบริบูรณ์แล้ว

**พระอาจารย์ :** ยังไม่บริบูรณ์ คือบริบูรณ์ในชั้นทำกิจของอริยมรรค คือเกิดร่วมทำหน้าที่ของสัมมาสติมรรค ที่ทำหน้าที่ร่วมในการละอาสวะ โดยการเกิดร่วมของสัมมาทิฏฐิที่แก่กล้า คือคล้อยตามสัมมาทิฏฐิที่แก่กล้าเกิดร่วม จึงสามารถเป็นสติสัมโพชฌงค์ แต่

ในระดับสติที่จะเป็นสัมโพชฌงค์ได้ในชั้นโลกียะ จะเกิดในตอนที่โคตรภูญาณปรากฏ ถ้าโคตรภูญาณไม่ปรากฏสติสัมโพชฌงค์ก็จะยังไม่เกิด เพราะในชั้นของโคตรภูญาณจะมีวิเวก คือจะรู้สึกวิเวกมากในเวลานั้น จะสัมผัสกับความเจ็บในภายใน ไม่ใช่ความเจ็บในภายนอก รู้สึกสัมผัสความเจ็บในภายในได้ แล้วทำให้เราไม่ได้รับผลกระทบจากเสียงภายนอกเลย เจ็บอยู่ภายใน เจ็บแบบปิดปกติ ไม่ใช่วิสัยโดยธรรมดา อยู่ที่เดิม จุดเดิม บ้านหลังเดิม หรือที่ที่เคยมีเสียงนั้นเสียงนี้กระทบ แต่ขณะนั้นรู้สึกเจ็บ “เอ ทำไมเจ็บแบบนี้”

**โยม :** เหมือนที่พระอาจารย์พนมพรเคยเล่าให้ฟัง

**พระอาจารย์ :** ใช่ นั่นแหละ อันนั้นน่าจะเกิดสติสัมโพชฌงค์ได้ในตอนนั้น นั่นคือโคตรภูญาณ จะมีวิเวก วิวาคะ-ปราศจากราคะ มีนิโรธะเข้ามาประกอบ แต่ยังอยู่ในชั้นของโลกียะ พอโคตรภูญาณเสร็จ จึงเข้าไปสู่มรรคญาณก็ตัด มรรคญาณตัดก็เกิดผลญาณ จึงเป็นสัมโพชฌงค์บริบูรณ์ เป็นโสดาบัน แต่ต่ำกว่าโคตรภูญาณนั้นเป็นสัมโพชฌงค์ไม่ได้ ยากมาก

เพราะฉะนั้น เราจะไปเจริญสติสัมโพชฌงค์ไป โดดๆ เป็นไปไม่ได้ และเพราะเข้าใจผิดนั่นเอง จึงต้องมี การปฏิบัติแบบออกไปที่วิเวก หาที่สงบ เพราะคิดว่า นั่นคือการเจริญสติ ที่ๆ ปราศจากราคะ ที่มันดับ มัน ไม่ใช่ แต่ก็กลายเป็นความใช่ เพราะเข้าใจว่านั่นคือ ความใช่ เพราะฉะนั้นพระอาจารย์จึงไม่ค่อยเน้นเรื่อง สัมโพชฌงค์เท่าไร เพราะนั่นคือผลที่จะเกิดขึ้นแน่นอน อยู่แล้ว จะคล้อยตามมรรคเอง สิ่งเหล่านี้จะคล้อยตาม มรรค ไม่ต้องกลัวจะหายไปไหน เราเรียนรู้ไว้ได้ แต่ไป ทำมันโดดๆ ไม่ได้

## ผู้มีโทษมาก

**โยม :** คนที่โทษมากๆ จะเป็นอย่างไรบ้าง

**พระอาจารย์ :** โทษะเยอะๆ ก็จะกระทบจิตใจ ตัวเอง อย่างเช่น นางโรหิณีละกายสังขารจากชาติก่อน โน้นด้วยกำลังแห่งโทษะ นางทำกุศลกรรมแต่ว่ามี โทษะอยู่ในจิตมาก จึงสืบทอดมาสู่ยุคที่เกิดมาในสมัย พระพุทธเจ้า ทำให้ผิวหนังเปื่อย คือนางโกธมาก จึง นำตำแยไปโปรยหว่านใส่คนอื่น อัจฉริยยาคนอื่นด้วย

ความโกรธ เขาก็ค้นเกาจนเป็นแผลพุพองขึ้น จากกรรมนั้นพอเกิดมาชาตินี้จึงเป็นโรคเรื้อนตั้งแต่วันเกิด ด้วยกรรมนั้น นี่คือความโกรธ ดีที่ยังได้เกิดมาเป็นมนุษย์

ถ้าจะแบบรุนแรงก็ไปสู่นรกได้ ขึ้นอยู่กับว่าโกรธแล้วทำกรรมหนักไหม โกรธแล้วฆ่าคนใหม่ โกรธแล้วตบตีคนใหม่ โกรธแล้วทำให้คนอื่นได้รับความเดือดร้อนใหม่ โกรธแล้วไปฆ่าพ่อฆ่าแม่ใหม่ ก่องข้าวน้อย\* โกรธโมโหก็ฆ่าแม่ คืออยู่ที่กรรมประกอบด้วย ถ้าโกรธแล้วไม่ทำอะไรใคร ก็รับผลเฉพาะตัวเอง ผลเฉพาะตัวเองเป็นอย่างไร ก็ต้องไปโกรธดูจะรู้ว่าเป็นอย่างไร แต่ที่นี้ถ้าเกิดอยู่ภายในใจเรา แล้วเราไม่กระทำการลงไปก็จะเกิดแล้วดับ ๆ ๆ แต่ถ้ากระทำการไปแล้วเป็นกรรมแล้ว แก้ไม่ได้แล้ว ถ้ายังอยู่ในจิต เกิดแล้วดับไป ก็ดับไป ยังแก้ได้เพราะเป็นนามธรรม เพราะนามธรรม เกิดแล้วดับ ๆ ไม่เป็นกรรม เพราะกรรมจะเป็นกรรมก็ต่อเมื่อเจตนาอย่างแรงกล้าเพื่อที่จะโกรธ

---

\* ก่องข้าว คือภาชนะสำหรับใส่ข้าวเหนียวที่นึ่งสุกแล้ว เรียกอีกอย่างหนึ่งว่ากระติบข้าวเหนียว ส่วนมากใช้สำหรับคนอีสาน

บางครั้งความโกรธเกิดขึ้น ไม่ได้เกิดด้วยเจตนา แล้วส่วนมากก็เป็นเจตนากระทำต่อความโกรธ ด้วยแรงแห่งความโกรธ ด้วยอารมณ์แห่งความโกรธ นั้นจึงจะเป็นกรรม เพราะเจตนาเป็นตัวกรรม แต่ถ้าเป็นชั้นอารมณ์ อากาเรชุนเคื่อง ไม่พอใจ หงุดหงิด เป็นชั้นอารมณ์ อันนี้ไม่เป็นกรรม ก็ได้รับผลเฉพาะตัวเรา แต่ถ้าชุนเคื่อง หรือความโกรธเกิดกับใจมาก แล้ว เจตนากระทำด้วยแรงแห่งความโกรธนั้นต่อคนอื่น กรรมเกิดขึ้นแล้วที่นี้ ถึงแม้ว่าจะยังไม่ได้ทำ กรรมเกิดขึ้นแล้ว เพราะเจตนาเกิดร่วมแล้ว เป็นกรรมแล้ว ไปสร้างกรรมแล้ว ถ้าทำออกไปด้วยก็เป็นกายกรรม พุดออกไปด้วยก็เป็นวจีกรรม เพราะมาจากมโนกรรม นี้ ใจต้องทำกรรมก่อนเสมอ

ฉะนั้น ถ้าดับกรรมทางใจได้ กาย วาจา ก็สงบ ระวัง แต่อารมณ์ยังคงอยู่ ก็ต้องเรียนรู้และยอมรับกันไปว่า “นี่คือทุกข์ นี่คือเหตุให้เกิดทุกข์ นี่คือความดับของทุกข์ นี่คือข้อปฏิบัติที่จะดับทุกข์ได้” คือการรู้ทุกข์อย่างนั้น รู้อารมณ์เป็นอารมณ์อย่างนั้นตรงๆ เลย พอเรารู้แบบนี้แล้ว ความโกรธจะดับหรือไม่ดับก็ไม่เป็น

ปัญหาอะไร อยู่ที่เรารู้แล้ว เราได้ปฏิบัติแล้ว เมื่อเรา  
ได้ปฏิบัติแล้วก็ได้เจริญมรรคแล้ว เมื่อมรรคเจริญเราก็  
รู้เวียนรอบอย่างนี้ พระพุทธเจ้าทรงใช้คำว่า ปริวัฏฏ์  
เวียนรอบรู้อย่างนี้ รู้แล้วรู้อีกๆ ย้ำๆ ซ้ำๆ อย่างนี้  
จึงจะสามารถทำลายอาสวะได้ ความโกรธเกิดขึ้น  
เพราะอิงอาศัยเหตุปัจจัย ไม่ได้เกิดขึ้นเพราะมีตัวความ  
โกรธลอยมาชนเราบังแล้วก็โกรธเลย ไม่ใช่ เหตุปัจจัย  
ทั้งนั้น พระพุทธศาสนาจึงพูดถึงเรื่องเหตุปัจจัย นี่คือ  
หลักการทางวิทยาศาสตร์ มีเหตุปัจจัย มีสมุฏฐานของ  
มัน คือสมุทัยนั่นเอง สมุฏฐานที่นำเกิดมานี้ ทุกอย่างมี  
สมุฏฐานของมัน หลักวิทยาศาสตร์ให้กำหนดอย่างนั้น

## ความเกลียด ความรัก และความยึด

“ธรรมเหล่าใดก็เกิดแต่เหตุ” มาจากเหตุจึงได้เกิด  
มาได้ เพราะฉะนั้นถ้าไม่มีเหตุความโกรธจะเกิดขึ้นมา  
ลอยๆ เป็นไปไม่ได้ เช่น จู่ๆ ไม่มีเหตุอะไรหรอก แต่  
นึกโกรธคนๆ นี้ขึ้นมาเฉยๆ นี่ ก็แสดงว่าเคยโกรธมา  
แต่ปางก่อน เพราะจะมาโกรธเฉยๆ ไม่มี มีมาแต่  
ปางก่อนแน่นอนอยู่แล้ว เคยรักกัน พอมาเห็นกัน



ก็รักกัน แสดงว่าเคยรักกันมาแต่ปางก่อนเหมือนกัน  
เห็นปุ๊บ รักทันที

เห็นหน้ากัน เกลียดกัน ก็เกลียดกันมาแต่ก่อน  
โน้น ก็ไม่ได้เคยสงบระงับเวรแต่ปางก่อนไว้ เพราะ  
ฉะนั้นเจอแล้วเกลียดทันที “อ้อ เวกำลังจะต่อไปอีก  
นี่” มั่นตั้งของเก่าขึ้นมาปรากฏ แล้วของใหม่มันจะ  
สร้างต่อ รีบสงบระงับเลย “จงเป็นสุข ๆ เกิด” แผ่  
เมตตาทันทีเลย

แล้วถ้ารักละ ทำอย่างไร หยุดหรือไม่หยุด รักนั้นดี  
ไม่ใช่หรือ เราไม่ได้โกรธใคร เราชักกันผิดด้วยหรือ  
พระพุทธศาสนาไม่สอนให้รักกันหรือ รักแต่ไม่ต้องยึด  
มีความรักอันไหนที่ไม่ต้องยึดบ้าง ไม่ยึดมาเป็นของ  
ของเรา แล้วถ้ามีแรงแห่งการยึดขึ้นมาโดยธรรมชาติละ

**โยมหมอ :** ยังไม่เคยเกิด

**พระอาจารย์ :** ยังไม่เคยเกิด แหม โยมหมอนี้  
ประสบการณ์ตรงนี้หายไป รักน้องหมาเป็นอย่างไร  
ตอนที่เขากำลังพะงาบ ๆ จิตใจเราสุขหรือทุกข์

**โยมหมอ :** คือจริง ๆ ไม่ได้เป็นแรงยึดเขา

เพียงแต่ที่เรา ...

**พระอาจารย์ :** มีแรงยึดอยู่

**โยมหมอ :** ตอนที่เกิดมันเหมือนโน้มน้อมมาที่ตัวเรามากกว่า แต่ก็บอกเขาว่าให้เขาทิ้งร่างไป ตอนที่เรอบอกเขา เรา รู้สึกว่าเขารับเราได้ พอบอกว่าปล่อยวางร่างนี้ซะเพราะร่างนี้เป็นกายที่ควรจะต้องวาง แล้วก็อย่ายึดกับกาย พอบอกเขา เขาก็คลายแล้วก็สงบไปเลย คือรู้สึกได้เลยว่าเขารับทราบความ

**พระอาจารย์ :** แล้วจิตเป็นอย่างไร

**โยมหมอ :** จิตเราก็รู้สึกที่ดี

**พระอาจารย์ :** มีคิดถึงบ้างไหม

**โยมหมอ :** ไม่ได้คิดถึงเขา

**พระอาจารย์ :** มีคิดอยากจะทำบุญให้บ้างไหม

**โยมหมอ :** มี

**พระอาจารย์ :** อ้าว ทำไมถึงอยากจะทำบุญให้

**โยมหมอ :** อาจจะเป็นเพราะว่าเราอยากให้เขาไปได้ดี

พระอาจารย์ : แรงยึด ... เข้าใจไหม

โยมหมอ : ยอมรับๆ

พระอาจารย์ : ก็นี่ไง จะได้รู้ไง เห็นไหม

โยม : นี่ครู...ยอมรับ ครู...ไปอาบน้ำให้น้อง  
หมาทุกเดือน

พระอาจารย์ : อ้อ.. นั่นด้วยๆ ระวังเถอะ

โยม : รักหมา แต่ทำไมโหดให้หมา ก็บ่อยๆ

พระอาจารย์ : ก็ถูก ประสบกับสิ่งเป็นที่รักก็  
เป็นทุกข์ ก็ไม่เป็นไร โมโหดก็เป็นเรื่องธรรมดา ถ้ามว่า  
โหดให้หมาเนี่ย หมาทุกข์หรือเราทุกข์ ขึ้นอยู่กับว่า  
อยากจะทุกข์ รู้หรือเปล่า เราพิจารณาอย่างนี้ ง่าย ๆ

เพราะฉะนั้น พุทธศาสนาไม่ได้ปฏิเสธความรัก  
แต่พุทธศาสนาบอกเพียงแต่ว่า เมื่อมีรักก็ต้องมีทุกข์  
แต่ไม่ได้บอกว่าไม่ให้รัก ต้องเข้าใจว่ารักแล้วต้องทุกข์  
ถ้าใครยอมรับความทุกข์ได้ก็รักได้ ไม่ได้เป็นปัญหา  
อะไร

โยม : ความรักจัดเป็นทุกข์สัจจะข้อที่ ๑

**พระอาจารย์ :** นั่น...เริ่มฉลาดแล้ว เดี่ยวจะหาว่าพระพุทธศาสนาไม่ได้สอนให้รักกัน รัก ... พระองค์บอกเรามองกันด้วยสายตาอันเป็นที่รักประดุจตั้งน้ำกับนมที่เข้ากันได้ กลมเกลียวกัน ปรารถนาดีต่อกัน กระทำสิ่งต่าง ๆ ด้วยใจอันเป็นที่รัก อย่าทำด้วยใจอันเป็นที่รังเกียจ จริง ๆ ความรักมีประโยชน์ เพราะจะป้องกันการรังเกียจ หรือ การเพ่งกันในทางที่ไม่ดี สร้างความรักต่อกันมีประโยชน์มาก แต่ไม่ใช่ที่เราจะต้องไว้วางใจ เพราะจะเกิดแรงยึดอยู่ เรียกว่ารู้จักในการใช้ประโยชน์ตรงนี้ที่พระพุทธเจ้าสอน การระลึกถึงกันและกันในแง่ดีอยู่เสมอ หรือเผื่อแผ่ความรักให้ถึงแก่กันและกันอยู่เสมอ จะช่วยลดทอนความเกลียดชังจากภายในได้ เราไม่รักคนนี้หรอก แต่ว่าลองรักดูซิ รักและมองเขาให้เป็นแบบคนที่เราต้องรัก ลองรักเขาดู เกลียดเขาทุกอย่างนั่นแหละ แต่ว่าเกลียดเขาเท่าไรก็ลองรักเขาเท่านั้นดู

เอาตามทดลองมาแล้วนะ ทำแบบคนที่เรารัก ทำต่อคนที่เราเกลียดแบบทำต่อคนที่เรารัก เคยทดลองมาแล้ว ผีใจอย่างมาก โอ้ย ... จะทำไปทำไม ผีใจทำ ๆ

จะวางมวยกันอยู่แล้ว เป็นพระด้วยกันนี่แหละ ที่คิดจะทำเพราะหลวงปู่บอกว่า “อยู่ด้วยกันให้รู้นิสัยกัน ถ้ารู้นิสัยกันแล้วก็ทำให้ถูกนิสัยกันเสีย” ก็จะลองพลิกจิตดู ลองรักคนนี้ดู คือทำใจให้เป็นรัก พระพุทธเจ้าก็ทรงบอกว่า “มองกันด้วยสายตาอันเป็นที่รัก พุดจากันด้วยคำอันไพเราะ” คือสร้างจิตให้เหมือนกับว่าเรารักเขา ทั้ง ๆ ที่เตรียมจะวางมวยกันอยู่

**โยม :** ไม่ใช้การหลอกหลวงหรือ

**พระอาจารย์ :** ต้องหลอก จิตเราต้องหลอก หลวงมัน เราไม่หลอกหลวงมันไม่ได้ เราต้องหลอกมัน ก่อนจิตนี้ เพราะจิตชอบถูกให้หลอก รู้ว่าหลอกก็เต็มใจ ให้หลอก หลอกมันก่อน

**โยม :** ผลลัพธ์เป็นอย่างไร

**พระอาจารย์ :** ดี เราทำดีกับเขา เขาก็ทำดีตอบ เขารักเราตอบ แต่ก่อนนี้มีอะไรไม่ค่อยเอามาแบ่งเรา เท่าไหร่ โยมที่ดูแลจะส่งของมาให้พระรูปนี้เป็นประจำ ตอนนั้นอยู่กับหลวงปู่ อาตมาไม่มีโยมดูแล ส่งมาท่านก็เก็บ ๆ ๆ ใช้และกินแต่ของตัวเอง เราก็เกลียดมันด้วย

ไม่แบ่งเราเลย แต่พอเราเริ่มทำดีกับเขา เวลาที่มีของอะไรมาถึง มาให้เราก่อนเลย

**โยม :** พระอาจารย์ใช้เวลาหลายวันไหม

**พระอาจารย์ :** ใช้เวลาประมาณ ๗ วัน รู้ว่าเขาชอบอะไรหาอันนั้นให้ รู้ว่าเขาต้องการอะไรจัดให้ รู้ว่าเขาต้องการแบบนี้ๆ ทำให้ถูกใจเขาหมดเลย ทำถูกใจเขาแล้ว เขาก็ทำถูกใจเราคืนแบบเยอะเหมือนกัน

**โยม :** แล้วหลังจาก ๗ วัน ใจจริง ๆ ของเราที่เราเคยเกลียดเป็นอย่างไรร

**พระอาจารย์ :** กลายเป็นหายเกลียดหมดเลย แต่เขาก็ยังมีลักษณะของความเป็นคนกวน ๆ อยู่ ตัวนี้ก็ยังมีออกมาอยู่ แต่ความรักมันมากกว่าแล้ว ความเข้าใจกันมีมากกว่า แต่นิสัยกวน ก็รู้ “อ้อ เขานิสัยกวน ๆ อย่างนี้แหละ ถ้าเป็นแบบนี้ไปเดินแถวชอยบ้านอาตมา โดนแน่” พอเขาลาสิกขาออกไปโดนจริง ๆ โดนกลุ่มวัยรุ่น ลักษณะอย่างนี้แก้ไม่หาย คือคนมีอุปนิสัยเป็นอย่างนี้ เราก็เลยเข้าใจเขา แล้วรู้สึกสงสารว่า ถ้าเขาปรับแก้ตรงนี้ได้ เขาก็จะไม่เป็นอะไร คือเขาจะ

ชอบกว้าง ชอบกวนๆ อะไรประมาณนั้น เราได้ผลจากตรงนี้ จึงอยู่ได้มาถึงขนาดนี้ เพราะเราปฏิบัติต่อหลักคำสอนของพระพุทธเจ้าให้ถูกต้อง ฉะนั้นการรักกันไม่ได้ผิด แต่มีทุกข์ แล้วยอมรับได้ใหม่ ยอมรับกันได้

**พระอาจารย์ :** ได้ประโยชน์หรือเปล่า

**โยมทั้งหลาย :** ได้ประโยชน์มาก

**โยม :** กราบเรียนพระอาจารย์ว่า วันนี้โยมได้ประโยชน์อย่างยิ่ง โยมเอาหนังสือเล่มนี้ (เรื่องปฏิจจ-สมุปปาท) ไม่ทราบจะทำไมหยิบเล่มนี้มา นั่งอ่านตรงนี้จบพอดี และมีคำถามอยู่ในใจ ๓ คำถาม พระอาจารย์ได้อธิบายทั้งหมดอย่างชัดเจน โยมเลยไม่ได้ถาม เพราะตอนแรกไม่เข้าใจ ตัณหา ๓ ที่ไม่ได้เขียนขยายในเล่ม พระอาจารย์ก็เทศน์ตัณหา ๓

อีกคำถามคือ อวิชชาสังโยชน์ ตอนแรกก็ตั้งใจอยู่ พระอาจารย์ก็อธิบายอย่างชัดเจน

แล้วก็ สติปัฏฐาน ๔ ซึ่งเป็นธรรมะที่ผุดขึ้นมาเองตลอดเวลา ให้โยมไปศึกษาในช่วงนี้ พระอาจารย์ก็เทศน์หมดแล้ว ๓ หัวข้อ และยังขยายในส่วนที่โยม

ต้องไปปฏิบัติต่อด้วย เข้าใจหมดแล้ว

**พระอาจารย์ :** ดีๆ ขออนุโมทนา

**โยม :** ยังไม่มีอะไรจะถามพระอาจารย์ ต้องไปศึกษาก่อน เพราะว่า เป็นแนวทางใหม่ แต่ก็ถูกจริต เพราะรู้สึกว่าเป็นแนวทางที่ตรง แต่ก่อนชอบฟังแต่ไม่ค่อยปฏิบัติ ไปมาหลายที แต่ถูกใจที่นี่

**พระอาจารย์ :** ถูกแล้ว ต้องไปศึกษาก่อน

การเข้าถึงพระรัตนตรัยเป็นเบื้องต้น  
ของการเริ่มปฏิบัติ

**โยม :** ต้องเริ่มปฏิบัติอย่างไร ถามว่าให้เริ่มมีพระรัตนตรัยเป็นที่พึ่งก่อนใช่ไหม

**พระอาจารย์ :** ใช่ เริ่มที่พระรัตนตรัยก่อนเสมอ ต่อจากนั้นก็ท่องธาคัมมัฏฐาน ๔ ที่พระอาจารย์วางไว้ลักษณะนี้ต้องเข้าใจว่า ทำไมต้องเริ่มจากพระรัตนตรัย

**พระรัตนตรัย** คือ ส่วนที่สำคัญที่สุด เรียกว่าเป็นประตูเข้ามาสู่พระพุทธศาสนา อย่าลืมว่าที่เรา



เข้ามาสู่พระพุทธศาสนาในช่วงระยะเวลาที่ผ่านมา เราเข้ามาสู่ศาสนาด้วยรูปแบบภายนอก ซึ่งเป็นการถ่ายทอดมาจากบรรพบุรุษที่ประทับไว้ในทะเบียนบ้าน หรือในบัตรประชาชนว่า เราคือชาวพุทธ นั่นคือการเข้ามาสู่ศาสนาในรูปรอยอย่างนั้น แต่ในความหมายของพระอาจารย์ คือเข้ามาสู่ศาสนาที่เป็นตัวปฏิบัติ

พระพุทธศาสนาที่จะเป็นตัวปฏิบัติ คือจะนำเราออกไปจากวัฏฏะ หรือพ้นทุกข์ได้ จะต้องเข้าไปถึงพระรัตนตรัยให้ชัดเจนในจิต จึงให้ท่องบทระลึกถึงพระรัตนตรัยก่อนเสมอ ทุกคนต้องท่องย้ำๆ “พุทโธ เมนาโถ พระพุทธเจ้าเป็นที่พึ่งอันประเสริฐของข้าพเจ้า” จนจิตสัมผัสกับพระรัตนตรัยได้ เมื่อประตูพระรัตนตรัยเปิด นั่นคือเราได้เดินเข้ามาสู่พระพุทธศาสนาอย่างถูกต้อง ตั้งแต่แรกเลย ตั้งแต่เริ่มต้นเลย จากนั้นจึงเข้ามาสู่การท่องธาตุ เพราะการปฏิบัติทั้งหมดจะอยู่บนพื้นฐานของพระรัตนตรัยที่รองรับจิต เพราะเป็นเส้นทางของพระรัตนตรัยที่จะควบคุมจิตเรา ไปตลอดเส้นทาง ไม่ให้ออกนอกกลุ่มนอกรทาง คือถ้าจิตเข้าถึงพระรัตนตรัยแล้วไม่มีทางปฏิบัติผิด ผิดก็จะต้อง

เข้ามาถูก ผิดก็จะถูกตึงเข้ามาถูก อาจจะไม่ไป  
แป้นหนึ่ง สุดท้ายก็จะถูกตึงเข้ามาให้ถูกจนได้ เพราะ  
พระรัตนตรัยจะควบคุมทิศทาง ทิศทางของพระ  
รัตนตรัยมีทิศทางเดียว คือ นำเราออกไปจากวัฏฏะ-  
ทุกข์

**โยม :** แล้วจะทราบได้อย่างไรว่าจิตสัมผัส  
พระรัตนตรัยแล้ว

**พระอาจารย์ :** จะเกิดความพิเศษขึ้นมาที่เรา  
สามารถรู้ได้เลย จะมีเครื่องรองรับในภายใน ปกติจิต  
ธรรมดาๆ จะไม่มีเครื่องรองรับ ชัดสายไปตามอารมณ์  
แต่ตอนนั้น เหมือนมีเครื่องรองรับขึ้นมาในจิต จิตเรามี  
ตัวรองรับอยู่ภายใน อันนี้จะรู้สึกได้เลย ซึ่งแต่ก่อน  
ไม่มี แต่ตอนนี้จะมี เรียกว่าจิตสัมผัสกับกระแส  
พระรัตนตรัยได้แล้ว เพราะการท่องแต่ละครั้งคือการ  
เชื่อมโยงจิตเราให้เข้าถึงพระรัตนตรัย พระรัตนตรัย  
จะเป็นแบบไหนก็ตาม เราไม่สามารถที่จะรู้ได้

พระอาจารย์ใช้นิยามคำว่า **พระรัตนตรัย** คือ  
**พลังอำนาจทางธรรมชาติอันบริสุทธิ์** คือ

**พลังของพุทธะ พลังอันที่รู้ตื่นเบิกบาน**

**พลังแห่งธรรมะ พลังแห่งสัจจะ**

**พลังแห่งสังฆะ คือพลังแห่งความดี พลังแห่งจิตที่บริสุทธิ์หมดจด ที่หลุดพ้นติดตามพระพุทธรเจ้าไป คือ พลังแห่งอริยสงฆ์ทั้งหลาย หรือสังฆะ**

พลังเหล่านี้ยังตกค้างหรือยังมีอยู่ในระบบทางธรรมชาติ ตราบใดที่ยังมีพระพุทธศาสนา พลังพระรัตนตรัยก็ยังมีอยู่ การมีอยู่ของพลังพระรัตนตรัยนี้สามารถเชื่อมต่อกับจิตของบุคคลผู้ระลึกถึง

ในบทที่พระพุทธเจ้ากล่าวสอนไว้ว่า **“พุทธัง สรณัง คัจฉามิ”** บทนี้ไม่ได้เป็นบทกล่าวถึงพระรัตนตรัย แต่เป็นบทที่สอนให้เราระลึกถึงพระรัตนตรัย

พุทธัง คือ ภาวะอันที่รู้ตื่นเบิกบาน

สรณัง คือ การระลึก

คัจฉามิ แปลว่า การเข้าถึง

ความหมายโดยรวมแล้ว ให้เข้าถึงพระรัตนตรัย โดยการระลึกถึง ระลึกอะไร ระลึกว่า

**พุทฺโธ เม นาโถ** พระพุทธเจ้าเป็นที่พึ่ง  
อันประเสริฐของข้าพเจ้า

**ธัมโม เม นาโถ** พระธรรมเป็นที่พึ่งอันประเสริฐ  
ของข้าพเจ้า

**สังฆโม เม นาโถ** พระสงฆ์เป็นที่พึ่งอันประเสริฐ  
ของข้าพเจ้า

**โยม :** โยมไม่เข้าใจว่าทำไมไม่ให้ท่องบท  
“พุทฺธํ สรณํ คจฺฉามิ”

**พระอาจารย์ :** บท “พุทฺธํ สรณํ คจฺฉามิ”  
เป็นบทที่สอนให้เราระลึก ให้เราเข้าถึงพระ  
รัตนตรัยโดยการระลึก ไม่ใช่บทระลึก แต่เป็น  
บทสอนให้เรา รู้จักว่า เราจะเข้าถึงพระรัตนตรัยโดย  
การระลึก แล้วระลึกอย่างไรจึงจะเข้าถึงพระรัตนตรัย  
ก็ระลึกว่า “พุทฺโธ เม นาโถ พระพุทธเจ้าเป็นที่พึ่ง  
อันประเสริฐของข้าพเจ้า” ฯลฯ

เพราะคำว่า ที่พึ่ง นี้ สรณะ ไม่ได้แปลว่าที่พึ่ง  
สรณะ แปลว่า การระลึก “นาโถ” หรือ “นาถ” (อ่านว่า  
นา-ถะ) แปลว่า ที่พึ่ง อนาถา แปลว่า ไม่มีที่พึ่ง นาถะ

แปลว่า ผู้มีที่พึ่ง “พุทฺโธ เม นาโถ” ข้าพเจ้ามี พระพุทธเจ้าเป็นที่พึ่ง หรือ พระพุทธเจ้าเป็นที่พึ่งอัน ประเสริฐของข้าพเจ้า นี่คือบทระลึก

แต่บท “พุทฺธํ สรณํ คจฺฉามิ” คัจฉามิ คนไม่เข้าใจ ภาษาบาลีจะไม่เข้าใจความหมายว่า บทนี้เป็นบทที่ พระพุทธเจ้าสอนไว้ว่า การเข้าถึงพระรัตนตรัยให้เข้าถึง โดยการระลึก ระลึกด้วยบทที่ว่า “พุทฺโธ เม นาโถ, ธมฺโม เม นาโถ, สงฺโฆ เม นาโถ”

“คจฺฉ” (อ่านว่า คัด-ฉะ) แปลว่า การเข้าถึง การถึง การไป

“มิ” หมายถึงตัวเรา กำกับไว้แล้วว่าเป็นตัวเรา มิ คือตัวเราเท่านั้น ไม่ใช่คนอื่น หมายถึงว่าเราจะเข้าถึง พระรัตนตรัย เราจะต้องเข้าถึง

“สรณํ” (อ่านว่า สะ-ระ-นัง) การระลึก

“พุทฺธํ” (อ่านว่า บู้ด-ธัง) คือ พุทธะ ระลึกถึง พุทธะนั้น ระลึกอย่างไร ก็ระลึกว่า “พุทฺโธ เม นาโถ” เราก็ต้องย้ำบทนี้แหละ ย้ำๆ

เพราะฉะนั้น พระพุทธศาสนาเราเอามาใช้ผิด

ประเด็นกันมากในบทสวด บทกล่าวหลาย ๆ บท พระอาจารย์จึงบอกมาเสมอว่า พระพุทธศาสนาเรา เข้าใจไม่ถูกกันมา มาก มานานแล้วเกือบจะทุกเรื่อง แม้แต่บทสวด เรายังสวดแบบไม่เข้าใจกันทั้งประเทศ

**โยม :** ก่อนหน้านี้ก็ไม่ได้เน้นบทสวด ได้แต่นึก เอาในใจว่า เวลาจะทำอะไรก็จะนึกถึงคุณพระศรีรัตนตรัย ขออาราธนาบารมีคุณพระศรีรัตนตรัย แต่ที่ไม่มีคำกล่าว คำระลึก คำอธิษฐาน

**พระอาจารย์ :** ต่อไปนี้ ก็ให้เข้ามาสู่แบบฉบับที่วางไว้ ให้ใช้บทนี้ ย้ำ ๆ ๆ ซ้ำ ๆ ๆ อยู่ตลอด

**โยม :** ที่นี่ต้องท่อง ๓ วัน หรือ ๗ วัน

**พระอาจารย์ :** จนกว่ากระแสนจิตเราจะสามารถ รับทราบได้ในกระแสของพระพุทธ พระธรรม พระสงฆ์ กระแสแห่งพุทธคุณ กระแสแห่งธรรมคุณ กระแสแห่งสังฆคุณ จนกว่าจิตเราจะรับกระแสนั้นได้ หรือกระแสนั้นเกิดขึ้นมารองรับในจิต เพราะนี่คือปรากฏการณ์ที่เกิดขึ้นกับอาตมาเอง เป็นประสบการณ์จากการที่ได้ปฏิบัติ จึงได้เห็นกระแสนี้จริง ๆ ว่ามีอยู่ในหลักธรรมชาติ

เห็นชัดได้ด้วยตาเปล่าตอนที่เกิดขึ้น จึงได้รู้ว่า  
ธรรมชาติของพระรัตนตรัยมีอยู่ในด้านนามธรรม ไม่ได้  
มีอยู่ในรูปเคารพใดๆ ทั้งสิ้น พอมีอยู่แล้ว แต่จิตเรา  
ไม่สามารถเชื่อมโยงไปถึงกระแสเหล่านี้ได้ เราจึงไม่ได้  
เป็นผู้เข้าถึงพระรัตนตรัยที่แท้จริง เป็นเพียงแค่ขอถึง  
พระรัตนตรัย แต่ไม่เข้าถึง

อาตมากำลังจะสอนวิธีการเข้าถึง คือการระลึก  
ย้ำๆ การระลึกย้ำๆ ซ้ำๆ นี้จะไปเชื่อมต่อกับพระ  
รัตนตรัยที่มีอยู่โดยธรรมชาตินั้น มี ไม่ใช่ไม่มี ไม่มี  
เฉพาะคนที่ไม่เห็น ทำไมคนนั้นไม่เห็น ก็คนไม่มีตาที่  
จะเห็น ก็เลยมองเห็นไม่ได้ แต่อาตมามีตาเห็นอยู่ แม้  
ตอนนี้ก็ยังมองเห็นอำนาจพระรัตนตรัยมีรองรับสภาพ  
จิตของคนระลึกถึงอยู่เสมอ

พระพุทธเจ้าจึงตรัสว่า “บุคคลใดก็ตามระลึกถึง  
พระพุทธ พระธรรม พระสงฆ์ ตลอดวันและคืน ได้ชื่อว่า  
เป็นสาวกของพระองค์ ตื่นอยู่ด้วยดีในกาลทุกเมื่อ”  
พระองค์ตรัสอย่างนี้ แล้วจะได้รับการอานิสงส์จากการระลึก  
ถึงพระรัตนตรัย คือ อมมนุษย์ ฝี่ ปีศาจ ไม่สามารถเข้ามา  
ทำอันตรายได้ นี่คือการอานิสงส์ที่คุ้มครอง แม้อำนาจ

ไสยศาสตร์ก็ไม่สามารถเข้ามาทำลายใครๆ นั้นเลย  
เมื่อมาสัมผัสกับพระรัตนตรัยในจิตแล้วก็สลายไป  
นี่คือสิ่งที่พระอาจารย์พิสุจน์แล้ว และก็ใช้อำนาจ  
พระรัตนตรัยนี้แก้ไขคนที่ถูกอำนาจไสยศาสตร์ทำร้าย  
แก้ไขมาเยอะแล้ว

หลายชีวิตที่พ้นออกจากการก่อกวนด้วยอำนาจ  
ไสยศาสตร์ เพราะใช้บทนี้ “พุทฺโธ เม นาโถ” “ธมฺโม  
เม นาโถ” “สงฺโฆ เม นาโถ” จึงเกิดความเข้าใจอำนาจ  
พระรัตนตรัยกันใหม่ แก้ไขกันจนเขาอยู่เป็นสุข  
หมดๆ ก็คือ มาจากอีสาน สวดพระปริตรอยู่ ๗ วัน  
และให้เขาระลึกถึงบทพระรัตนตรัย โจนกันทั้ง  
ครอบครัว พ่อแม่ลูก ลูกนี้หยันตา ตาลอย ตาค้าง  
มือเย็น เท้าเย็น หามา ไปโรงพยาบาลไหนเขาก็บอก  
ปกติ ปวดท้องเขาก็บอกปกติ ไปตรวจ ไปเอ็กซเรย์ ไป  
ก็โรงพยาบาลก็บอกปกติ แต่คนจะตายอยู่แล้ว ก็ใช้บท  
พระรัตนตรัยนี้ วันแรกสวดพระปริตรให้ ยังซึมๆ ยัง  
เหม่อๆ ยังลอยๆ อยู่ วันสุดท้ายนี้ ยิ้ม พุดเป็น  
ธรรมชาติ หัวเราะเป็นคนปกติ

ถ้าท่องบทพระรัตนตรัย ยิ่งสามารถแก้ไขได้ง่าย



และสำคัญที่สุดคือ การที่จิตเราเข้าถึงพระรัตนตรัย  
ได้ นั่นคือส่วนสำคัญที่ดีที่สุด แล้วจะทำให้ทิศทาง  
การปฏิบัติของเราไม่ออกนอกกลุ่มนอกทาง เพราะ  
พระรัตนตรัยจะควบคุมระบบจิตของเราให้ไปสู่ทิศทาง  
ที่ถูกต้อง เป็นสัมมาทิฏฐิ

โยม : กราบลาพระอาจารย์

พระอาจารย์ : ผู้มีปกติกราบไหว้อ่อนน้อม  
ถ่อมตน ย่อมเจริญด้วย อายุ วรรณะ สุขะ พละ ขอให้  
ได้รับอานิสงส์กุศลนี้ทุกคน เทอญ

สาธุ สาธุ สาธุ

# ปุจฉา-วิสัชนา

๑๒ กรกฎาคม ๒๕๖๓

**ปุจฉา :** ขออนุญาตถามคำถามเพื่อความเข้าใจที่ตรงตามธรรม เมื่อรู้ทันทุกข์ สมุทัยใหม่ก็ไม่เกิด (สมุทัยเก่าที่เกิดพร้อมกับทุกข์ที่ถูกรู้เท่าทันก็ดับไปตามเหตุอยู่แล้ว) ความหมายของนิโรธ คือ สมุทัยใหม่ไม่เกิด ไม่ก่อภพชาติใหม่ ใช่หรือไม่ เมื่อก่อนเคยเข้าใจว่า นิโรธ คือ การดับสมุทัยที่กำลังเกิดอยู่พร้อมการกำหนดรู้ทุกข์ แต่ที่จริงสมุทัยที่มาจากเหตุเก่าก็เกิด-ดับตามเหตุปัจจัยอยู่แล้ว หากความเข้าใจนี้ถูกนิโรธ ก็คือการไม่เกิดขึ้นของสมุทัย อาสวะ สังโยชน์ และ อวิชชา ตามกำลังของวิชชาที่สั่งสมมาตามลำดับขั้นของความละเอียดที่พระอาจารย์แสดงธรรมไว้ในวันที่ ๖ กรกฎาคม ๒๕๖๓ ใช่หรือไม่ (อีกความหมายหนึ่งของนิโรธ คือ สมุทัยใหม่ไม่เกิด ไม่ก่อภพชาติใหม่ ใช่หรือไม่)

**วิเศษนา :** ประเด็นตรงนี้ก็ประเด็นที่ถูกต้อง ถ้าสังเกต เมื่ออาตมาอธิบายธรรมะ เวลาอธิบายทุกข-สังขจะ อาตมาจะพูดทุกขไว้ ๒ แ่งเสมอ แล้วพูดสมุทัยไว้ ๒ แ่งเหมือนกัน นิโรธก็จะมี ๒ แ่งในลักษณะนี้ คือ เป็นเรื่องของรายละเอียดที่เพิ่มมากขึ้น เพราะมีอยู่ ๒ ชั้นทั้งหมดเลย

ชั้นแรก คือ รู้ทุกข รู้เหตุให้เกิดทุกข รู้ความดับทุกข รู้ข้อปฏิบัติที่จะดับทุกข

ชั้นที่ ๒ คือ ปฏิบัติต่อ ทุกข โดยการรู้และยอมรับ

ปฏิบัติต่อ สมุทัย โดยการรู้แล้วละ

ปฏิบัติต่อ นิโรธ โดยการรู้แล้วทำให้แจ้ง

ปฏิบัติต่อ มรรค โดยการทำให้เจริญขึ้น

ฉะนั้น คำถามที่ถามมาจึงเป็นคำถามที่ถือว่าเป็นผู้สังเกตที่ดีมาก ที่ทำให้เกิดรายละเอียดในการอธิบายธรรมะ แม้แต่มรรคเองก็มี ๒ แ่ง คือ มรรคที่เป็นตัวมรรค กับมรรคที่ต้องเจริญขึ้น จะมี ๒ แ่งเสมอ เพราะฉะนั้น เวลาอาตมาอธิบาย ถ้าใครจับประเด็นตรงนี้ เข้าใจจริง ๆ จะเป็นความเข้าใจอยู่ในตัวตามมาอยู่แล้ว

กรณีนี้จะเป็นความสงสัยเพื่อสร้างความเข้าใจ ไม่ใช่สงสัยแบบลังเล

**ปุจฉา :** เมื่อก่อนเคยเข้าใจว่า นิโรธ คือ การดับสมุทัยที่กำลังเกิดอยู่พร้อมการกำหนดรู้ทุกข์

**วิสัชนา :** อันนี้ก็ใช่ อันนี้ก็ถูกอีกนั่นแหละ

**ปุจฉา :** แต่ที่จริงสมุทัยที่มาจากเหตุเก่าก็เกิดดับตามเหตุปัจจัยอยู่แล้ว

**วิสัชนา :** ก็ถูก

**ปุจฉา :** หากความเข้าใจนี้ถูก นิโรธ ก็คือการไม่เกิดขึ้นของสมุทัย อาสวะ สังโยชน์ และอวิชชา ตามกำลังของวิชาที่สั่งสมมาตามลำดับชั้นของความละเอียดที่พระอาจารย์แสดงไว้ในวันที่ ๖ กรกฎาคม ๒๕๖๓

**วิสัชนา :** ถูกต้อง เป็นความเข้าใจที่ดี เป็นความเข้าใจที่ถูกต้องจะเป็นอย่างนี้ นิโรธตัวไหนที่ดับไป ตัวนั้นก็ดับไปโดยถาวร เรียกว่าดับไปโดยไม่เหลือ ฉะนั้น วิธีการกำหนดรู้นิโรธ จึงบอกว่าทำให้แจ้งแจ้ง คือ แจ้งชัดในใจว่า การดับไปนั้นดับไปโดยเหลือ

หรือไม่เหลือ ที่เกิดขึ้นเมื่อก็นี้ ดับไปโดยที่เหลือหรือไม่เหลือ อันที่ดับไปโดยไม่เหลือก็ไม่เหลือ อันที่จะเกิดขึ้นใหม่ก็เกิดขึ้นใหม่ ไม่ใช่อันที่ดับไป มาเกิดขึ้นใหม่ ไม่ได้เป็นอันเดียวกัน

ฉะนั้น อันใหม่ที่เกิดขึ้นด้วยปัจจัยใหม่ ด้วยผัสสะใหม่ ด้วยระบบของปฏิจจสมุปบาทใหม่ ธรรมที่อิงอาศัยกันเกิดใหม่ จะเกิดขึ้นมา หากเรายังกำหนดรู้อยู่ (ปริยญา) ลักษณะของวิชาที่จะทำลายอวิชา คือการ เรียนรู้ทุกข์ เรียนรู้เหตุให้เกิดทุกข์ เรียนรู้ความดับทุกข์ เรียนรู้ข้อปฏิบัติที่จะปฏิบัติต่อทุกข์ เรียนรู้ที่จะปฏิบัติต่อเหตุ ปฏิบัติต่อความดับ ปฏิบัติต่อมรรคโดยการเจริญขึ้นอยู่เรื่อย ๆ จนเป็นปรีวัฏฏ์ (เวียนรอบ) นี้ เรียกว่า วิชาละอวิชา ซึ่งจะมี ...

อวิชาสังโยชน์ที่เป็นที่ตั้งของ สักกายทิฏฐิ  
วิจิกิจฉา สีลัพพตปรามาส

อวิชาสังโยชน์ที่เป็นที่ตั้งของ กามราคะ ปฏิฆะ

อวิชาสังโยชน์ที่เป็นที่ตั้งของ รูปราคะ อรูปราคะ  
มานะ อุทธัจจะ และ ...

อวิชชาสังโยชน์ที่เป็นที่ตั้งของ อวิชชา เอง

สังโยชน์เหล่านี้ต้องละด้วยอริยมรรค แต่อวิชชา  
ในชั้นของอริยสัจต้องละด้วยวิชชา คือ การรู้ทุกข์ รู้  
เหตุให้เกิดทุกข์ ซึ่งนี้เป็นองค์ของสัมมาทิฎฐิ

ที่นี้เรามาดูว่า สมุทัยซึ่งเป็นตัวเหตุให้เกิดทุกข์  
สมุทัยเริ่มที่อวิชชาเป็นที่ตั้ง อวิชชาอิงอาศัยอะไรเกิด  
อิงอาศัยชั้น ๕ เกิด โดยอิงอาศัยเพราะไม่รู้ชั้น ๕  
ตามความเป็นจริง เพราะไม่รู้ชั้น ๕ ตามความเป็น  
จริง อวิชชาจึงเกิดขึ้น ไม่รู้ชั้น ๕ ตามความเป็นจริงว่า  
นี่คือทุกข์ เพราะฉะนั้น อวิชชาจะเกิดได้ เพราะอิง  
อาศัยการไม่รู้จักชั้น ๕ ตามความเป็นจริง เมื่อใด  
ก็ตามที่รู้ชั้น ๕ ตามความเป็นจริง อวิชชาก็ไม่เกิด  
ไม่เกิดก็คือ ถูกละ นิโรธปราภว เมื่อนิโรธปราภว  
การดับไปของอวิชชาที่ถูกละด้วยความรู้นั้นดับไปด้วย  
การละนั้น ดับไปโดยเหลือหรือไม่เหลือ ต้องแจ่มแจ้ง  
ในตนเอง

ถามว่า ถ้าอวิชชาไม่ได้ถูกรู้ อวิชชาดับเองได้ไหม

ตอบว่า ได้ ถ้าดับไม่ได้แสดงว่าอวิชชาตั้งอยู่

ตลอดหรือ ดับสิจ เพราะธรรมชาติทุกอย่างเกิด-ดับ ตลอดเวลา แต่ไม่ได้ถูกรู้จากเรา มรรคจึงไม่เกิด เมื่อ มรรคไม่เกิด จึงไม่สามารถเป็นวิชชา เมื่อไม่เป็นวิชชา ก็ไม่สามารถที่จะเจริญมรรคได้ เพราะมันเกิดเอง-ดับ เองโดยตัวของมันอยู่แล้ว มันเกิดเองดับเอง เกิดเอง ดับเอง แล้วก็ดับโดยไม่เหลืออยู่แล้วโดยตัวมันเอง ซึ่ง การเกิด-ดับอย่างนั้นไม่ได้ทำให้กิเลสหายไป แต่ถ้าเกิด แล้วเรารู้ ถูกรู้ มีกิจของการกำหนดรู้ด้านอริยสังขอยู่ อันนั้นดับไปโดยไม่เหลือแล้วสร้างวิชชา คือ ความรู้ การเรียนรู้อริยสังข แล้วเป็นสัมมาทิฏฐิมรรค มรรคก็จะ เจริญขึ้น มรรคเจริญขึ้นเพื่อทำหน้าที่ละสังโยชน์ แต่ วิชชาละอวิชชาในขณะนั้นเลย ในปัจจุบันนั้น ใช้วิชชา ละอวิชชา แต่มรรคจะทำลายอวิชชาสังโยชน์ จึงมี อวิชชาชั้นไม่รู้ขั้น ๕ กับอวิชชาสังโยชน์ที่ผูกเราให้ สืบเนื่องอยู่ในขั้น ๕ โดยการยึดมั่นถือมั่น

กลุ่มของอนุสัย อาสวะจะเกิดนอนเนื่องอยู่ใน อุกาทาน กิเลสจะนอนเนื่องอยู่ในกลุ่มของตัณหา กิเลส ทั้งหลายที่ประกอบไปด้วยราคะ โทสะ โมหะ คือ แม้ตัวนี้ไม่ใช่กิเลสในตัวมันเอง เพราะอาศัยตัณหา

เป็นพื้นให้เกิดและตั้งอยู่ จึงเป็นกิเลสขึ้นด้วยอำนาจของตัณหาชนิดนั้นๆ อนุสัยจะเกิดนอนเนื่องอยู่ที่เวทนา

เห็นใหม่ ตั้งแต่อวิชชาเป็นสมุทัย อวิชชาไม่ได้ถูกรู้ จึงสืบเนื่องไปเป็น ผัสสะ เวทนา นี่เป็นห่วงโซ่กลางๆ แล้ว แต่ละเปลาะของห่วงโซ่ที่สืบมานี้เราไม่ทันหรือ เพราะมันเร็วมาก จนมาเจอผัสสะจึงเกิดสุข ทุกข์ ไม่สุขไม่ทุกข์ แล้วในชีวิตเรา อนุสัยจะนอนเนื่อง นี่คือกลุ่มอนุสัยสังโยชน์ทั้งหลายจะนอนเนื่อง จะมี

๑. อนุสัย
๒. อนุสัยสังโยชน์

ถ้าอนุสัยธรรมดา ...

ปฏิฆาณุสัย นอนเนื่องอยู่ใน ทุกขเวทนา

ราคานุสัย นอนเนื่องอยู่ใน สุขเวทนา

อวิชชานุสัย นอนเนื่องอยู่ใน อทุกขมสุขเวทนา

อนุสัยเหล่านี้เวลาเกิด ถ้าเราไม่รู้ อนุสัยเหล่านี้จะเกิดเป็นสังโยชน์ จึงเรียกสังโยชน์ตามอนุสัยว่า นี่เป็นปฏิฆะสังโยชน์ เพราะเราไม่รู้ (อยู่ในทุกขเวทนา) นี่เป็นราคะสังโยชน์ (อยู่ในสุขเวทนา) นี่เป็นอวิชชาสังโยชน์ (อยู่ในอทุกขมสุขเวทนา)



สังโยชน์จะเรียกตามชื่อของอาการอนุสัยที่นอน-  
เนื่อง อนุสัยจึงเป็นอนุสัยกิเลส อนุสัยสังโยชน์ที่  
นอนเนื่องอยู่ในอาการของเวทนา เพราะมีอวิชชา  
เป็นพื้น เป็นสมุทัย เป็นเหตุ

อวิชชา เป็นเหตุ ตัณหา เป็นผล

ตัณหา เป็นเหตุ อนุสัย เป็นผล

อนุสัย (ที่เราไม่รู้ตามความเป็นจริง) เป็นเหตุ  
(จึงเกิด) สังโยชน์ เป็นผล

**สังโยชน์ ละได้ด้วยอริยมรรค อนุสัย ละได้**  
**โดยการกำหนดรู้ในเวทนาทั้ง ๓** ไม่ให้ปฏิบัติอนุสัย  
นอนเนื่อง หรือนอนเนื่องมาก็รู้ รู้แล้วละได้ เวทนา  
ก่อให้เกิดตัณหา ตัณหาก่อให้เกิดอุปาทาน พอเป็น  
อุปาทานแล้ว พวกอาสวะจะมา คือ กามาสวะ ภวาสวะ  
อวิชชาสวะ ทิฏฐาสวะ จะมานอนเนื่องอยู่ที่อุปาทาน  
เพราะยึดถือไว้ ยึดแล้วไม่ได้สิ่งนั้น จะเกิดอุปาทาน  
คือแรงยึดไว้ ไม่ได้วันนี้จะเอาวันต่อไป เกิดแรงยึดไว้  
พวกนี้เกิดเป็นอาสวะหมักดองสันดานไว้

อุปาทานเป็นปัจจัยให้เกิดภพ แต่ครั้งที่อัสวะตั้งอยู่บนอุปาทานก็เป็นภพ ก่อให้เกิดภพ ชาติ ชรา พยาธิ มรณะ อย่างที่เรากำลังเป็นอยู่ที่นี่ เราชาติ (ชา-ติ) เราเกิดมาแล้วก็ชรา พยาธิ มรณะ เป็นไปตามเรื่องที่เราสั่งสมมาแต่ปางก่อน ว่าจะส่งผลให้เราเป็นอะไร ในปัจจุบันนี้ ปางก่อนแก้ไขไม่ได้ ปางนี้คือตอนนี้ เมื่อเรารู้เข้าใจแล้ว เราก็จะพยายามแก้ ซึ่งไม่ได้ไปแก้สิ่งที่ส่งผลมาแต่ปางก่อน แต่กำลังจะแก้ว่าเราจะไม่สืบต่อจากเรื่องราวที่เกิดขึ้นในปัจจุบันนี้ เพื่อให้เราไปเป็นแบบนั้นในภพภาคหน้า ก็จะดับการเกิด ละการเกิด ยุติการเกิด สุดท้ายแล้วจะไม่ได้เจอกันอีกแล้ว พระพุทธศาสนาสอนแบบนี้





**สถานศึกษาธรรมดอยธรรมนาวา**  
บ้านป่ารวก ตำบลนางแล อำเภอเมือง จังหวัดเชียงราย

 **ธรรมนาวา Dhammanava**